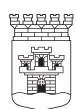




FÖRNYELSE AV  
**Munksjökajen**

ANTAGEN AV KOMMUNFULLMÄKTIGE  
2017-06-21



**JÖNKÖPINGS  
KOMMUN**

**TOLUST**



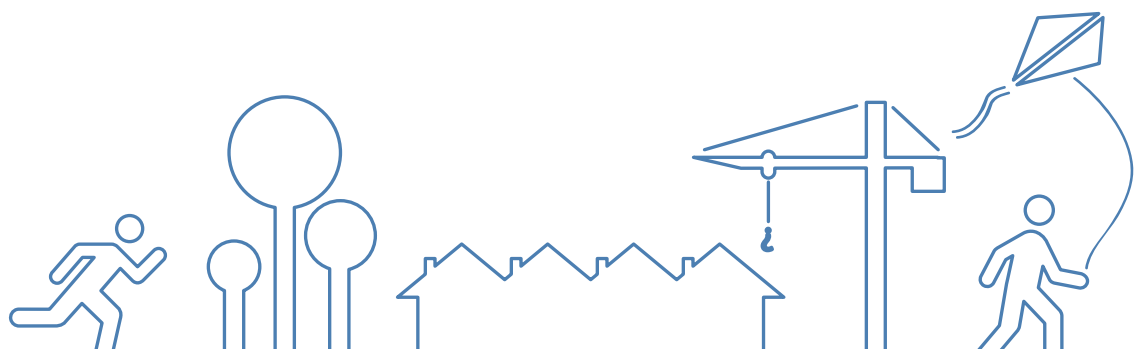
**Södra Munksjön  
UTVECKLINGS AB**





Exploateringsområdet vid Munksjöstaden idag där Säckfabriken och Pannhuset är bevarade.

- Uppdragsgivare: Åsa Friis, Södra Munksjön Utvecklings AB
- Projektledare: Jenny Larsson, Stadsbyggnadskontoret
- Bedömningsgrupp: Jenny Larsson, Stadsbyggnadskontoret  
Mattias Karlsson, Stadsbyggnadskontoret  
Emma Gunnarsson, Tekniska kontoret park  
Lise-lotte Johansson, Tekniska kontoret mark- och exploatering  
Åsa Friis, Södra Munksjön Utvecklings AB  
Per-Gunnar Axelsson, Tekniska kontoret Gata  
Gunnar Järvhammar/Tommy Fritz, Tolust
- Konsulter: Sweco  
Sydväst Arkitektur och Landskap  
O2Landskap  
Vatten och samhällsteknik  
Wsp
- Referens- & arbetsgrupper: Arbetsgruppen för Munksjökajen  
Trafikgruppen Stadsbyggnadskontoret  
Stadsmiljögruppen  
Styrgruppen för Södra Munksjön Utvecklings AB





# Innehåll

Bakgrund	s. 4
Områdets historik	s. 5
Geografisk omfattning	s. 6
Medborgardialogen	s. 7
Renovering av kajen	s. 9
Gestaltningförslag	s. 11
Södra delen av Munksjökajen	s. 12
Munksjötorget	s. 14
- Nätstationer	s. 17
Norra delen av Munksökajen	s. 18
- Skalskydd	s. 20
- Gamla skylten	s. 20
Öster om Mariedal	s. 21
Munksjögatans strandkant	s. 23
Torggator	s. 24
Kajkantens utformning	s. 24
Belysning	s. 25
Konst	s. 26
Klimatförändringar & dagvattenhantering	s. 27
Marksanering	s. 27
Övrigt	s. 28
Ekonomi	s. 28
Sammanfattning	s. 29
Preliminär tidplan	s. 30
Källor	s. 31





# Bakgrund

Den största delen av projektområdet Munksjökajen är en del av omvandlingsområdet kring Munksjön som ingår i ramprogrammet för Södra Munksjön. Runt Munksjön finns Munksjöpromenaden, Hälsans stig, som förbinder de nya stadsdelarna inom ramprogramsområdet.

Munksjökajen ingår i det första området som ska förverkligas enligt Ramprogrammet för Södra Munksjön. Munksjöstaden ska öppnas upp och utvecklas till en stadsdel i Jönköping - sammanvävd med Söder och Torpa. Med en egen stark karaktär från den historiska utvecklingen av bruket blir industriområdet en ny spännande stadsdel med nya torgbildningar och en ny park som binder samman stråket kring Munksjön. Området söder om Bygatan beräknas bebyggas med ca 1500 lägenheter, vilket innebär ca 2 300 boende.

En offentlig upphandling för gestaltning av allmänna platser på området genomfördes i april 2016. Tre kontor valdes ut baserat på deras erfarenhet, kompetens och resurser för att lösa uppdraget, inlämnade referensobjekt samt intervjuer av referenser.

Elva anbud kom in och de tre som vann anbudet var Sydväst Arkitektur och landskap, Sweco och O2Landskap. Som underlag för sitt uppdrag fick kontoren *Program för förnyelse av Munksjökajen - underlag för gestaltningsuppdrag*. I programmet finns samtliga förutsättningar för uppdraget med detaljerade beskrivningar av varje delsträcka av projektområdet.

Startmöte för de tre kontoren hölls i juni och ett avstämningsmöte hölls i augusti 2016. Den 26-27/9 presenterades förslagen och sedan har förslagen utvärderats under oktober och november. Resultatet av utvärderingen är ett slutligt förslag för Munksjökajen som redovisas i detta dokument.

Förslagen fanns utställda för allmänheten på Södra Munksjön Utvecklings ABs kontor samt på deras hemsida och kommunens hemsida.

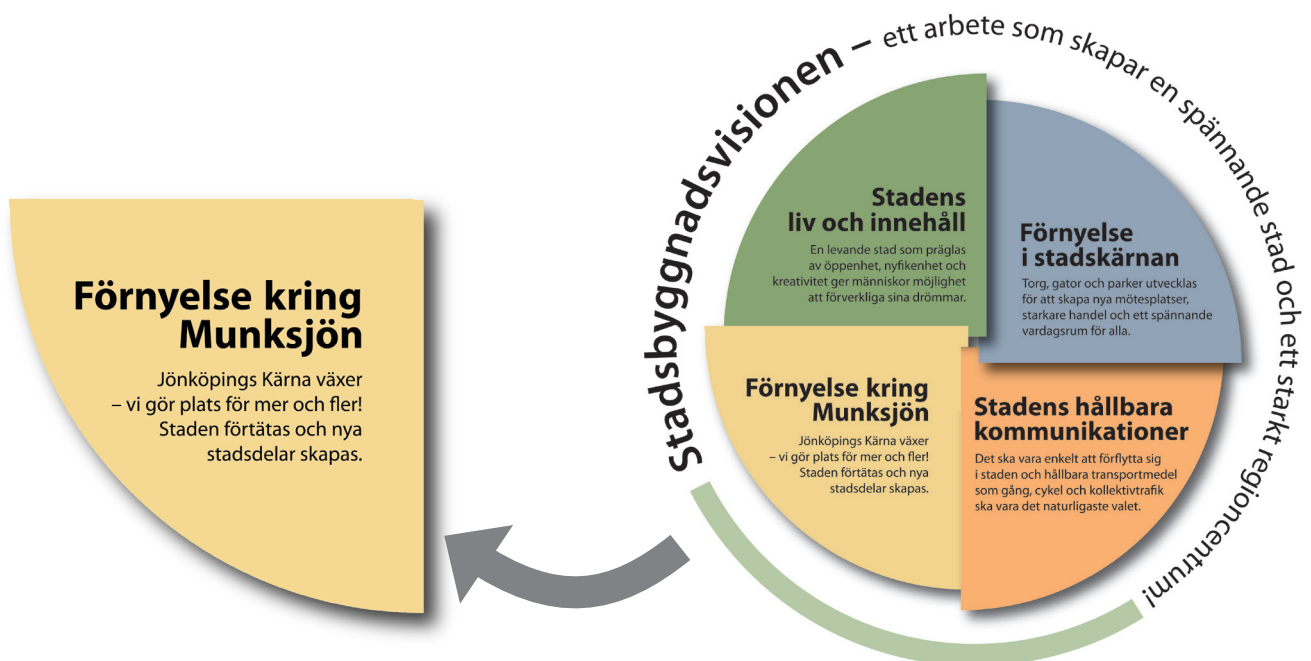
Alla tre kontoren har tagit fram fina och genomtänkta förslag. De har också sett och tagit tillvara på liknande kvaliteter i området.

Södra Munksjöns Utvecklings AB har skapats för att genomföra förnyelsen kring Munksjön och bolaget är därmed även uppdragsgivaren för detta projekt.

## Syfte/Mål

Syftet med förnyelsen av Munksjökajen att skapa ett nytt torg och en förlängning av Munksjöpromenaden genom Munksjöstaden upp till det västra brofästet av Munksjöbron enligt de förutsättningar som ramprogrammet anger.

Målet är att skapa allmänna platser som blir attraktiva både för de framtida boende i Munksjöstaden samt för Jönköpingsbon och besökaren till Jönköping.





## Områdets historik

### Jönköpings mekaniska verkstad

Jönköping University tillkom 1997 och den är till stor del byggd på Jönköpings Mekaniska Werkstad AB:s (JMW) gamla industriområde anlagt 1860. Företaget var ett av stadens äldsta och största. Produktionen lades ned i början av 1990-talet. Här har tillverkats verkstads- och gjuteriprodukter. Välkända blev dess ångpannor, fläktar och pumpar. Kring sekelskiftet 1900 hade JMW en omfattande varvsproduktion.

Högskolan består av fyra fackhögskolor. Det centrala högskoleområdet byggdes 1997-98 och har tillbyggt 2001 och 2004. Väster om detta uppfördes 2000 Högskolan för lärande och kommunikation. Jönköping International Business School och kansliet finns i den södra vita höga byggnaden. Tekniska Högskolan har lokaler i den norra gula byggnaden mot sjön. Utmed Gjuterigatan ligger Studenternas hus i JMW:s industribyggnader från 1800-talet och Högskolebiblioteket i en tillbyggd stor gjuteribygnad från 1910-talet.

### Stora Limugnen och Mariedal

Den södra delen av Högskoleområdet kallades sedan 1600-talet Limugnen. Här ligger nu Hälsöhögskolan. Den stora skolbyggnaden uppfördes på 1960-talet för landstingets vårdutbildning.

Limugnen var ett odlingsområde söder om Jönköpings slott. Här anlades i början av 1600-talet en kalkugn – då kallad limugn – som gav området dess namn. Här byggdes i slutet av 1700-talet en gård. Den byggdes

om på 1850-talet till utvårdshus och fick namnet Stora Limugnen. Med sin stora park var den under trettio år ett populärt utflyktsmål med servering under somrarna.

Norr om denna fanns under 1800-talets senare del en tapetfabrik, en tallbarrsoljefabrik och ett badhus. Söder om Stora Limugnen och mot Munksjön byggdes 1850 Mariedals villabyggnad omgiven av en stor park. Den är idag konferenslokaler för högskolan.

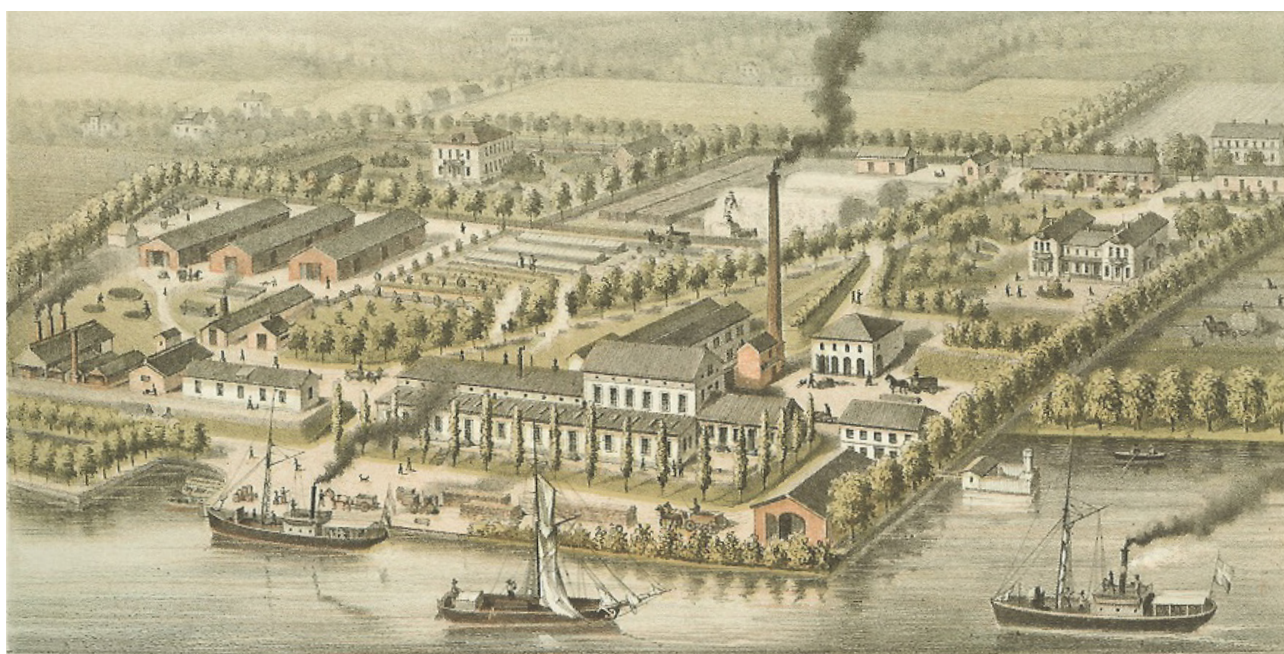
### Munksjö pappersbruk

Munksjö pappersbruk startade sin verksamhet 1862 och området består av byggnader från olika tider. Utefter Barnarpsgatan ligger en kontors- och portbyggnad från 1882 efter ritningar av arkitekten Victor von Gegerfeldt, född i Jönköping. Inne på området finns den gamla disponentsvillan från 1870, som utvidgats vid flera tillfällen. I parken hitom denna finns en urngravplats för bruksdisponenten Ottonin Ljungquist.

1800-talets mitt var en expansiv period i stadens näringsliv med flera nya industrier. Här utnyttjades ångkraft och sjötransporter med egna hamnplatser utmed Munksjön och Vättern.

Munksjös produktion inriktade sig först på grövre papper och råvaran var främst halm. En stor produkt var takpapp. Omkring 1880 ersattes halmen med trämassa i de flesta produkterna. Industrin expanderade och området utvidgades hela tiden. Ångkraften ersattes omkring 1900 med elektricitet från Ebbes kraftverk i Huskvarna.

Idag är Munksjö AB's största produkt vid Jönköpings-tillverkningen elektrotekniskt papper till sjökablar.



Munksjö pappersbruk från nordost med ångpannehuset i mitten. Mot Barnarpsgatan ved- och halmupplag och Villa Byslätt. Till höger disponentsvillan med sin park. Litografi från 1870-talets början.



## Geografisk omfattning

Projektområdet omfattar strandlinjen från och med den södra delen av kajen upp till Munksjöbrons västra brofäste. Totalt är det en sträcka på ca 1,1 km och består av fyra delområden enligt kartan nedan.

Det är det röda och det gula området som ingår i detta projekt. Det grönmarkerade området är en eventuell framtida park, vars utformning kommer att tas fram som ett separat projekt. Parken har dock varit en förutsättning som arkitektkontoren skulle förhålla sig till i detta projekt. Se s. 28 om vilka områden som ingår i projektbudgeten.





## Medborgardialog

Mellan den 17 oktober och 25 november 2016 höll Södra Munksjön Utvecklings AB i en medborgardialog för Munksjökajen och parkerna i Skeppsbron. Dialogen handlade om att få in förslag, tankar och idéer på vad Jönköpingsborna ville ha och kunna göra på platserna. Målet med dialogen var att använda medborgarförslagen i den fortsatta detaljplaneringen för att skapa allmänna platser som passar så många som möjligt. På dessa sidor redovisas delar av sammanställningen som gjorts för beslutet av medborgardialogen.

### Så nådde vi ut

För att samla in synpunkter från allmänheten användes en rad olika kanaler. Huvudforumet för medborgardialogen var Södra Munksjöns webbsida, [www.sodramunksjon.se](http://www.sodramunksjon.se) där ett e-postformulär med

möjlighet att skriva och bifoga bilder och skisser fanns. Förutom att lämna in digitalt fanns tillgång till att lämna in formulär i Södra Munksjöns utställning på Södra Strandgatan 10, samt i kommunens kontaktcentrum i Juneporten.

För att få en så bred täckning som möjligt i dialogen användes även olika referensgrupper från allmänheten som genom arbeten och workshops fick tycka till och lämna sina förslag i dialogen.

### Sammanfattning av dialogen

I arbetet med sammanställningen av medborgardialogen har man i största möjliga mån försökt tolka och göra de inkomna förslagen så stor rättvisa som möjligt. För att få en bättre överblick över alla inkomna förslag så har bland annat nedanstående två topplistor tagits fram.

## Topp 10

Topplista över de idéer och synpunkter som nämnts flest gånger totalt. Både allmänheten och referensgrupperna är inräknade här. De önskemål som hamnar på samma plats har nämnts lika många gånger. Topplistan kan ge en indikation på trender bland de inkomna förslagen.

- 1 Grönt/ grönska
- 2 Sittplatser/ bänkar/ soffor
- 3 Träd (t.ex. körsbärsträd, pil, al, bok, ek, gran)
- 4 Planteringar/ blommor
- 5 Café/fik, Bra belysning, Utnyttja vattnet/ vattennära/ vatten i parken
- 6 Restaurang, Utomhusscener
- 7 Lekparker, Skatepark, Skridskobana, Kommunikation/ båt på sjön
- 8 Bryggor, Rutschkanor
- 9 Lekpark med tema, Utegyrn
- 10 Hundanpassat/ platser för hundar, Fika-/ picknick-platser, Pool/ badplats

## Kategori-topplistan

Denna lista är baserad på en bedömning där förslagen blivit indelade i sex olika kategorier. Eftersom det kommit in många olika förslag har en kategori-indelning varit ett sätt att få en bättre överblick. Här har man sammanställt vad allmänheten och referensgrupperna mest vill ha inom varje kategori. Varje förslag har här även markerats med en färg beroende på om man anser att det slutliga förslaget för kajen tagits hänsyn till medborgarförslaget eller inte. Läs mer om detta under "Munksjökajen och dialogen" nedan.

### Känsla/ karaktär

1. Utnyttja vattnet/ vattennära/ vatten i parken
2. Lugnt/ lugna ytor
3. Rum i parken/kajen
4. Tillgängligt för alla/ handikappsanpassat
5. Färg, Välkomnande, Tryggt, Öppenhet

### Aktiviteter

1. Lekparker, Skatepark, Skridskobana
2. Rutschkanor
3. Lekpark med tema, Utegym
4. Pool/badplats/ bassäng
5. Aktivitetspark, Gungor, Boulepark

### Funktioner/ föremål/ service

1. Sittplatser/ bänkar/ soffor
2. Café/ fik, Bra/ trygg belysning
3. Restaurang
4. Bryggor
5. Hundanpassat/ platser för hundar, Fika-/ picknick-platser

### Kultur/ underhållning/ utsmyckning

1. Utomhusscener
2. Utomhusbio, Fontän, Vacker belysning
3. Utställningar
4. Konst/ konsthall
5. Kulturanläggning/ kulturupplevelser

### Naturelaterat/ materialval

1. Grönt/ grönska/ grönområden
2. Träd (t.ex. körsbärsträd, pil, al, bok, ek, gran)
3. Planteringar/ blommor
4. Kolonilotter/ odlingsmöjligheter
5. Öppna områden/ fria gräsytor

### Transport/ "förflyttning"/ gata

1. Kommunikation på sjön/ pendelbåt
2. Cykelbanor
3. Separerade gång- och cykelvägar
4. Linbana
5. Cykeluthyrning, Paddelbåt/ trampbåt

- Detta har det slutliga förslaget för kajen tagit hänsyn till
- Finns inte med
- Kanske senare/beroende på byggherren

### Efter dialogens slut

Förutom att göra en sammanställning har man låtit medborgarna få sin "egen röst" i de olika beslutsgrupper och arbetsgrupper som funnits för projekten. Då har minst en person som arbetat med dialogen funnits med på möten enbart i syfte att lyfta åsikter och förslag som kommit in i medborgardialogen.

För allmänheten finns sammanställningen av medborgardialogen tillgänglig både digitalt och tryckt, och har spridits via bland annat webb och social media.

### Munksjökajen och dialogen

Det slutliga förslaget av Munksjökajen anses ta hänsyn till många av de önskemål som finns med på topplistorna ovan.

I kategori-topplistan har vi gjort **markeringar med grönt** på det man anser att man tagit hänsyn till i det slutliga förslaget. Det som är **markerat med rött** finns inte med och det **blåmarkerade** är sådant som utformningsarbetet av de allmänna platserna inte styr över utan är beroende på byggherren eller vilka verksamheter som kommer till området.

I projekteringskedet för respektive etapp ska en ytterligare avstämning mot medborgardialogens sammanställning göras för att se om några ytterligare detaljer kan tas med.



# Renovering av kajen

Utredningar av kajens status har gjorts år 2010 samt 2015. Utredningarnas syfte har varit att undersöka statusen på befintlig kaj utmed Munksjö AB, inför framtida stadsutveckling av området. Vidare har syftet varit att översiktligt bedöma konstruktionens kondition, som underlag för framtida projektering av gång- och cykelled i området.

Undersökningens noggrannhet (inspektionstyp) är att betrakta som en s.k. "Nollinspektion" enligt Svenska Kommunförbundets utredning "Kajko Kaj" 2003. Omfattningen av inspektionen har bestått av okulärbesiktning från land och med dykarlag.

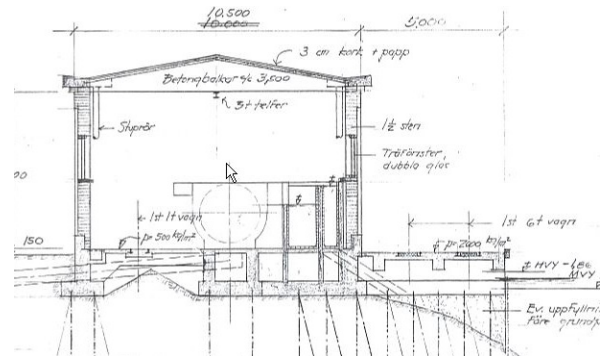
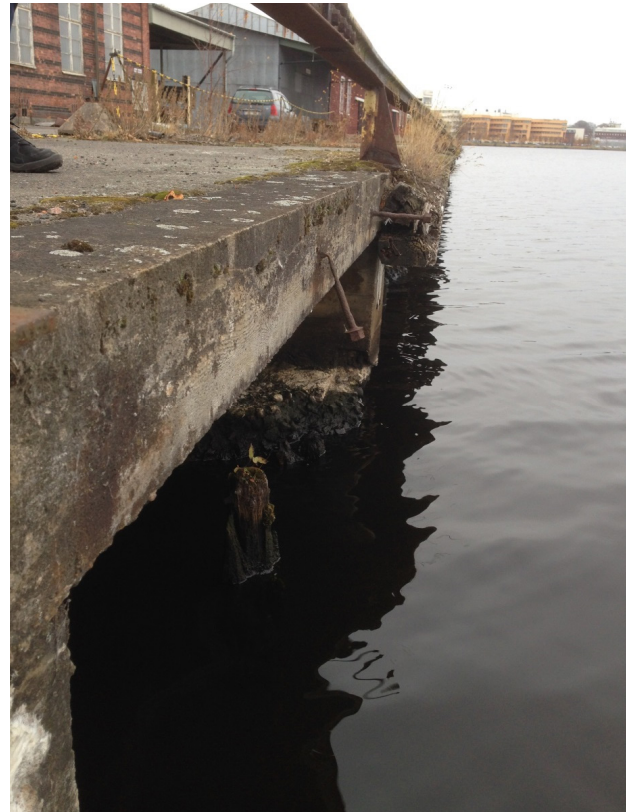
## Typ av kaj

Kajen är byggd i etapper. Den södra delen som undersöktes 2010 är byggd 1951 och 1957. Av det som undersöktes 2015 är den norra delen byggd i mitten på 1940-talet, samt den södra på mitten av 1950-talet. Kajen har använts för lossning och lastning av returpapper/papper.

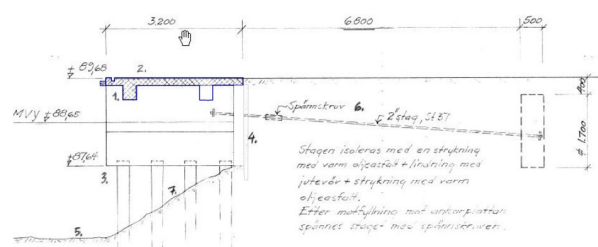
Befintlig kaj är ca 530 m lång och kajen är en s.k. påldäckskaj där pålarna är utförda av träpålar som gjutits in i armerad betong där ingjutningen består av balksystem (balkrost) av betong som överdäckats av ett gjutet betongvalv.

Äldre kajkonstruktioner av träpålar och träspontväggar som bara delvis rivits påträffades under vattenytan utmed större delen av kajkonstruktionen.

Undersökta delar av den norra delen av kajen består av en typ av uppbyggnad varav ca 235 m har bakvägg av trä- respektive betongspont, samt ca 75m har bakkant bestående av vattenreningsbyggnaden.



Principskiss för norra delen av kajen som är byggd i anslutning till Munksjö AB:s vattenreningsanläggning



Principskiss för delen av kajen som är fristående.

## Sammanfattning undersökningar

Generellt har istötning tagit hårt på plintskäften i vattenlinjen. Underkant kajdäck har klarat sig relativt bra avseende armeringskorrosion. Delar av pålplintar har vittrat i den grad att armering är frilagd, framför allt i den norra delen.

Stålprofilerna i vissa delar har korroderat till den grad att bärförmåga är i princip noll. Bärande stål i andra delar är relativt friskt. Undersökta träpålar under vattenlinjen bedöms vara friska.

## Förslag och rekommendationer

Fortsatt utredning krävs för att klargöra ett antal kvarstående frågor, och definiera strategin för kajens utnyttjande, användning, och behov av åtgärder till rimliga kostnader. Förslag till åtgärder finns i aktuella PM.

### Åtgärdsalternativ

Fyra huvudalternativ för åtgärdande av kajkonstruktionen med olika konstruktiva och ekonomiska faktorer är tänkbara enligt utredningarna. Fortsatta utredningar för att fastställa val av renoveringsalternativ ska göras i samband med projekteringskedet.

---



# Gestaltningsförslag

## Inledning

De tre arkitektkontorens uppdrag bestod av att ta fram gestaltningsförslag för den offentliga miljön på Munksjökajen. Detta inkluderar kajen i sin helhet samt Munksjötorget. Förutom att skapa ytor och stråk där allmänheten trivs och vill vistas har det varit särskilt viktigt att bevara och integrera de kulturhistoriska industribyggnader som finns på området. Se *Program för förnyelse av Munksjökajen - underlag för gestaltningssupplett* för en mer detaljerad beskrivning av kontorens uppdrag och förutsättningar.

Enligt ramprogrammet för Södra Munksjön ska avståndet mellan ny bebyggelse och Munksjöns sjökant varieras men generellt får det inte understiga 20 meter. I just Munksjöstaden finns det befintlig bebyggelse att beakta så oftast blir det mindre än 20 meter längs Munksjökajen. Kajen ska inrymma plats för både gång, cykel och löpning. Det ska även finnas plats för vila och rekreation på lämpliga platser.

Generellt sett ska Munksjökajens utformning ges en sammanhållen prägel med helhetsverkan och ha hög arkitektonisk kvalitet. Enligt Blandstadsprogrammet ska markmaterialen utgöras av de som historiskt hör hemma i Munksjöstaden; asfalt, granit, grus, tegel, stål, platsgjuten betong samt trä i grova dimensioner. Karaktären ska vara rustik och rejäl.

Gestaltningen ska ha en modern design samtidigt som hänsyn ska tas till det kulturhistoriska värde som finns i området. Gröna inslag i stadsmiljön är viktigt för människors välbefinnande och klimatpåverkan. Nyplantering av träd och perenner har integrerats i den nya utformningen.

Nedan följer en mer detaljerad beskrivning av varje delsträckas tänkta utformning.



Nuläge av Munksjökajen

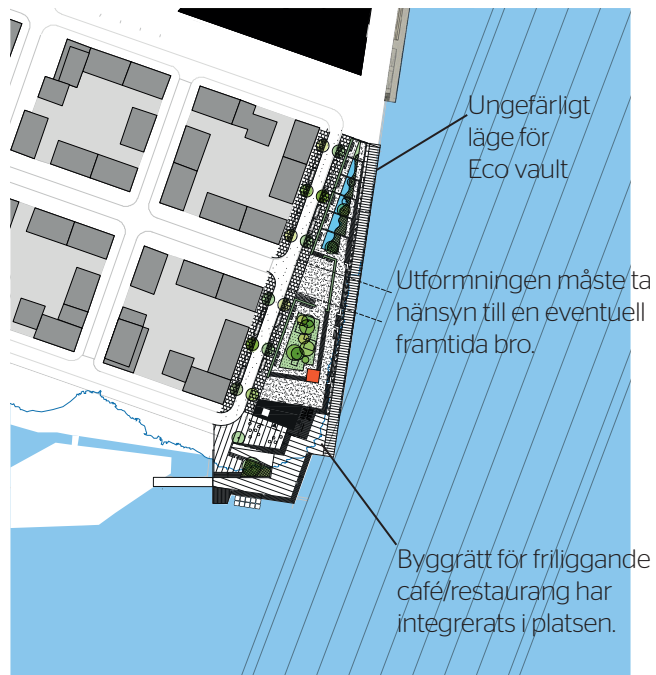
## Södra delen av Munksjökajen

I förlängningen av framtida Torpagatan ska det finnas en möjlighet att bygga en bro över Munksjön i framtiden. Det innebär att inga byggnader eller liknande får anläggas där. Vid kajen ska en yta på 2x6 m avsättas för en Eco vault. Den har ett större brunnslock vilket innebär att ingen möbel eller liknande kan placeras på den ytan.

Utformningen har tagit hänsyn till de befintliga roddbanorna som finns i Munksjön. Dock måste ytterligare hänsyn till roddarnas säkerhetsavstånd beaktas i projekteringskedet.

Den södra kajen ska utformas enligt Swecos förslag. Sweco har skapat ett grönt rum men samtidigt kombinerat det med en ny kajutformning. En vattentrappa, plats för boule och lekplats skapar trevliga aktivitetsytor samtidigt som gång- och cykeltrafiken är tillgodosedd. Exakt dragning av cykelstråket bör dock studeras vidare i projekteringskedet. Det vore bra om caféet kan vara en trevligare och säkrare plats utan så många konflikter mellan gående och cyklister. Det kan också vara bra att komplettera med ytterligare en ramp vid caféets östra sida för förbättrad tillgänglighet. Det är viktigt att cykelstråket blir tydligt, att det finns goda siktförhållanden och att det inte placeras för nära murar etc.

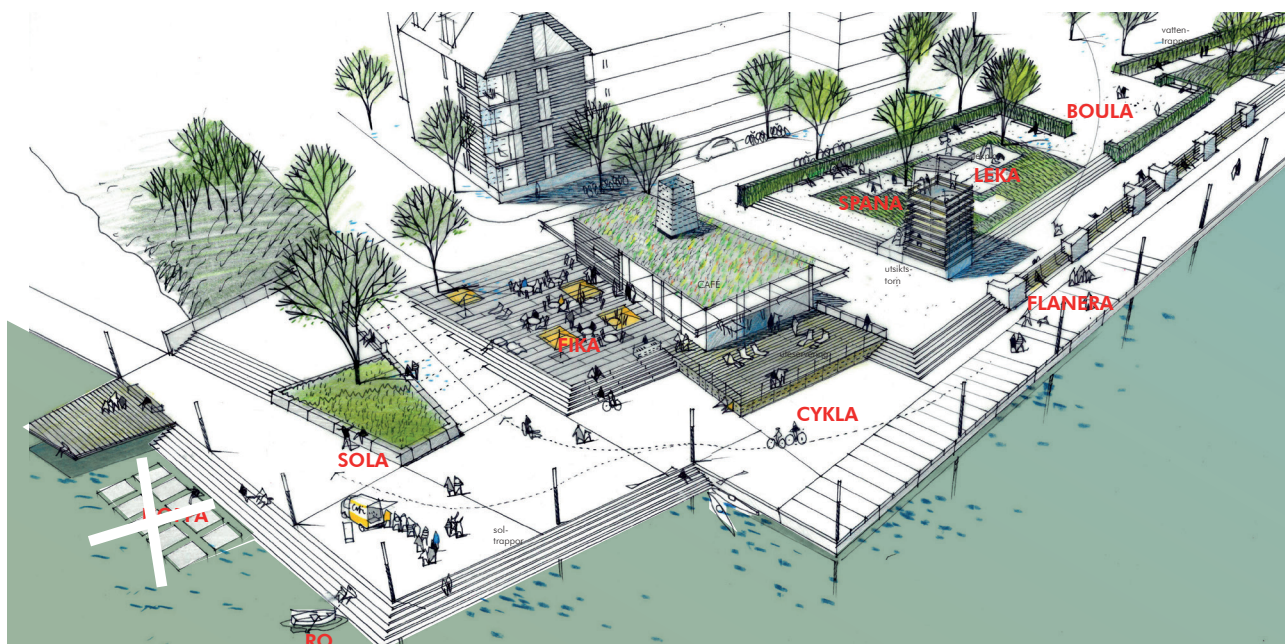
Södra delen av Munksjökajen blir ett långsträckt rum i flera sekvenser invid vattnet. Platsen ska både fungera som en kvarterspark åt de boende samt vara en del i Munksjökajen. Utformningen skapar en varierande miljö med terrasser åt söder, en cafébyggnad, ett utsiktstorn, lekplats, sittplatser och en dagvattentrappa.



Swecos förslag för södra delen av Munksjökajen tillsammans med roddbanornas sträckning. I projekteringskedet ska kajen sträckning revideras lite längst söderut så att den inte korsar säkerhetsavståndet för roddbanorna.



Inspiration till Swecos torn



Swecos utformning av södra delen av Munksjökajen. Cykelstråket ska studeras ytterligare och "hopp-plattorna" tas inte med.



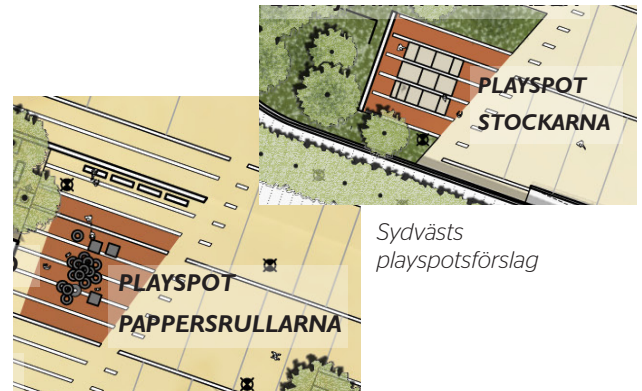


Nivåskillnaden vid södra delen av Munksjökajen utnyttjas till att ge platsen en karaktär av olika terrasser som möter varandra och kajen på ett varierande sätt.

Föreslaget torn kan eventuellt även ha en funktion vid roddtävlingar.

Lekplatsen ska hämta inspiration från Sydvästs förslag som har en koppling till pappersverksamheten med stockar, pappersrullar och vattenlek där inspiration hämtats i pappersindustrins produktionssteg och råvaror.

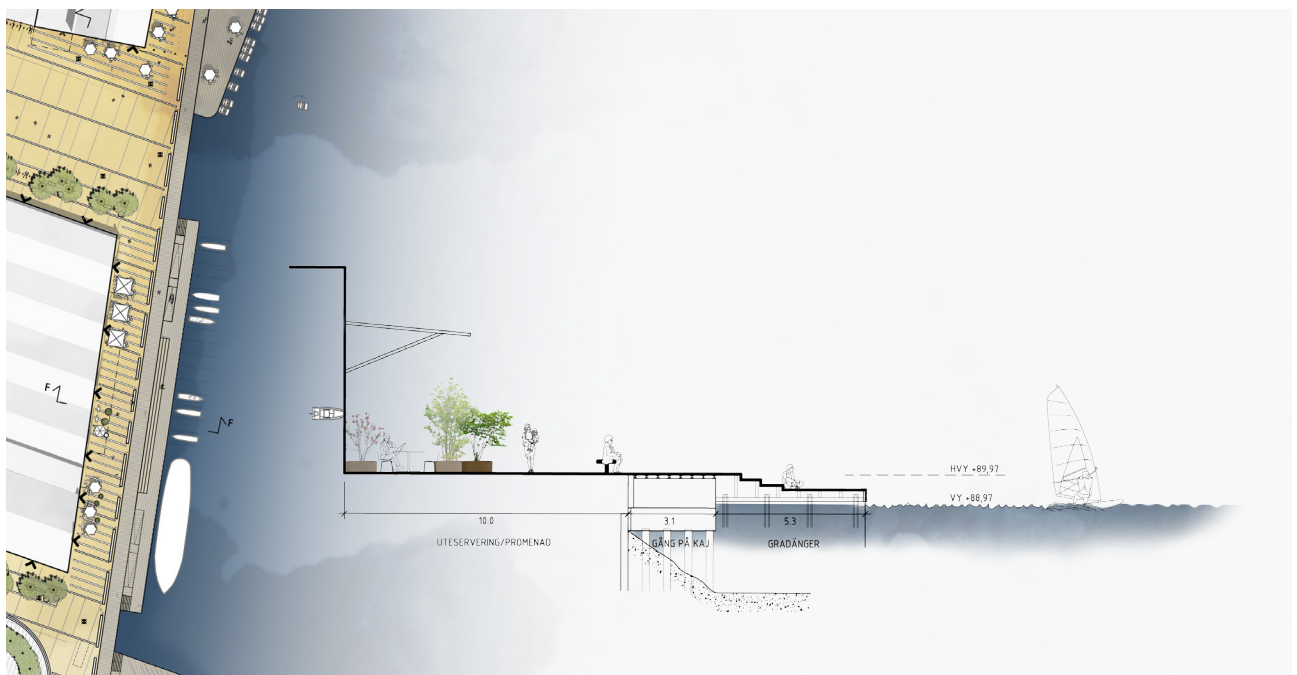
Vid Säckfabriken ska Sydvästs förslag till brygga tillämpas för att skapa bättre tillgänglighet ner till vattnet.



Sydvästs  
playspotsförslag



Sydvästs bryggförslag vid Säckfabriken



Sydvästs brygga vid Säckfabriken

## Munksjötorget

Munksjötorget är stadsdelens historiska och identitetsmässiga kärna. Här finns angränsande industrilokaler som ska omvandlas och göras tillgängligt för publika verksamheter. Det ska skapas en bilfri torgmiljö för kultur, event, serveringar och möten m.m. Det ska finnas god tillgänglighet till fots och med cykel.

Det nya torget blir ca 9 800 kvm stort. Här ska även en höjdskillnad tas upp längs med hela södra delen av torget. Som högst är det ca 3 m som ska tas upp i den sydvästra delen av torget.

Torget ska medvetet utformas i relation till den platsspecifika industriella miljön. Miljön ska göras öppen och tillåtande med möjlighet för flexibel användning.

Torget ska utformas som en sammanhållen yta med ett gemensamt golv, som når från fasad till fasad och ner till kajstråket. Golvet ges en markbeläggning av hög kvalitet vad gäller utformning och material. Den historiska spårdragningen av järnvägen ska tydliggöras i markutformningen. Nivåskillnaden i torgets sydvästra sida dramatiseras med "sittbara" trappor.

Möblering, armaturer och övrig utrustning specialanpassas till den industriella miljön.

Det kommer att bli en lågpunkt för dagvattnet på torgytan.

Det bör beaktas om det ska finnas fysiska hinder norr och söder om Säckfabriken, så att det inte går att köra ut med tung trafik på kajen, eftersom den inte kommer att vara dimensionerad för det. Räddningsfordon ska dock kunna komma ut på kajen.

På torget ska det integreras både en pumpstation och en nätstation.



### Säckfabriken

De tre norra byggnadsskeppen är äldst, uppförda 1918. Det fjärde byggnadsskeppet är uppfört något senare, men innan 1930. Dessa byggdes som magasin och för produktion och är uppförda med tegelfasad i kryssförband med åsfogar.

Enligt den nya detaljplanen kommer denna byggnad att innehålla någon form av centrumverksamhet. Det innebär att den blir publik och det kommer även innebära en önskan från framtida verksamheter att t.ex. ha uteserveringar på torget och kajen.

### Pannhuset

Byggnad för sopförbränning från 1948. Uppförd med tegelfasad i kryssförband med åsfog. Även denna byggnad kommer att ha en publik användning, i alla fall i bottenvåningen.



Del av den plats där Munksjötorget kommer ligga med Säckfabriken och Pannhuset bevarade.



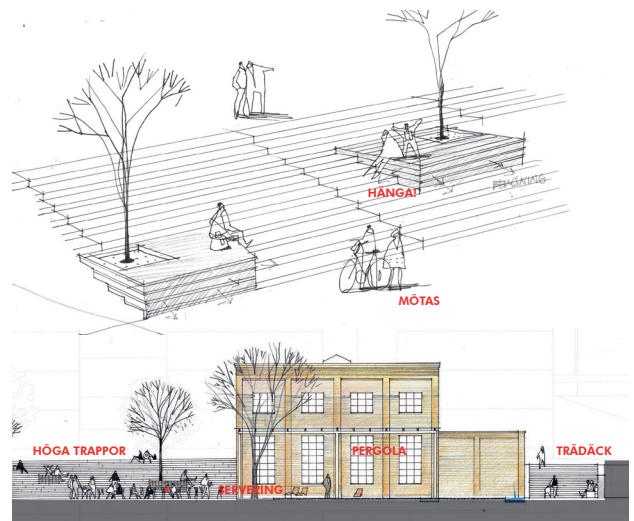
## På torget blir det en blandning av O2Landskaps och Swecos förslag.

I stora drag är det nedanstående kvaliteter som ska tas tillvara i den nya utformningen av torget:

- Swecos trappa, kompletterad med ramp
- Swecos södra sida vid Säckfabriken
- O2Landskaps mönster på markbeläggning men inte med stenhöl
- O2Landskaps vattenträdgård
- O2Landskaps utformning vid Snicken
- O2Landskaps lektankar men kanske på den norra sidan istället och i lite mindre skala

Munksjötorget kan utvecklas till ett aktivitetscentrum av öppen och inbjudande karaktär där innehållet i de gamla fabriksbyggnaderna tillåts påverka programmering av den yttre miljön. Det kan tex. innebära restauranger, mikrobryggerier, pop-up-butiker, klubbar men också konst, utställning, kultur.

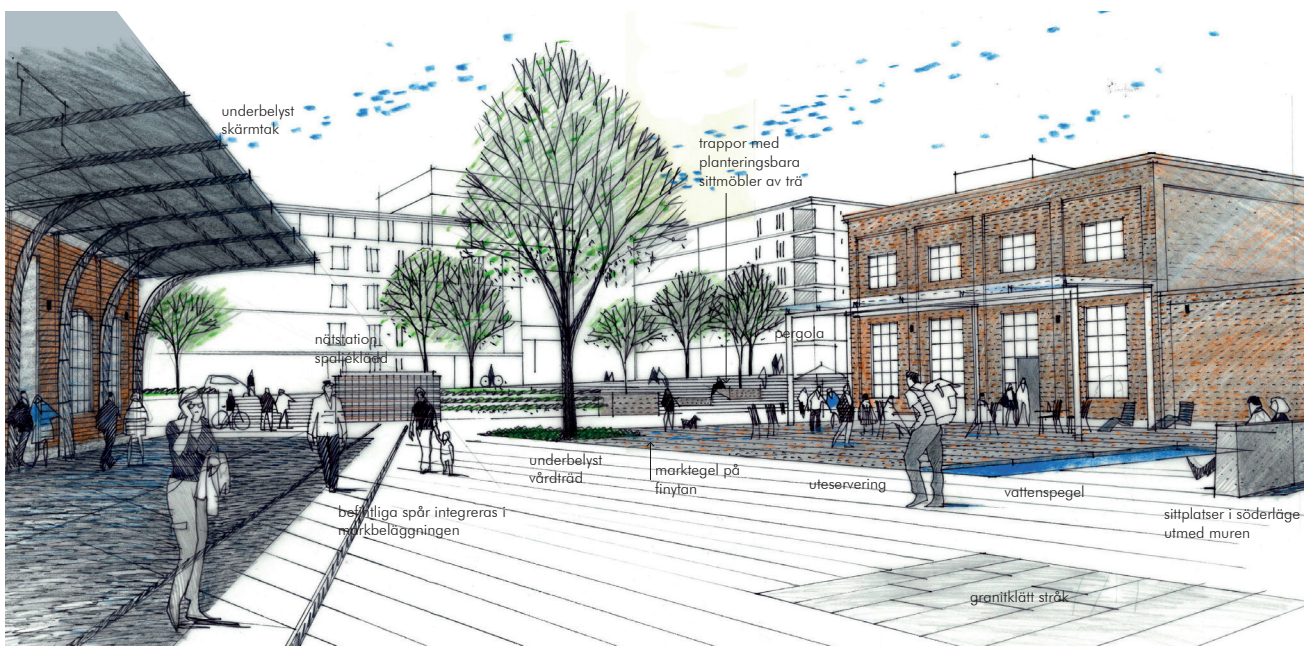
Höjdskillnaden mot söder och väster tas upp i form av trappor och gradänger med "hängaplatser".



Swecos illustration av trappan



Inspiration till Swecos trappförslag

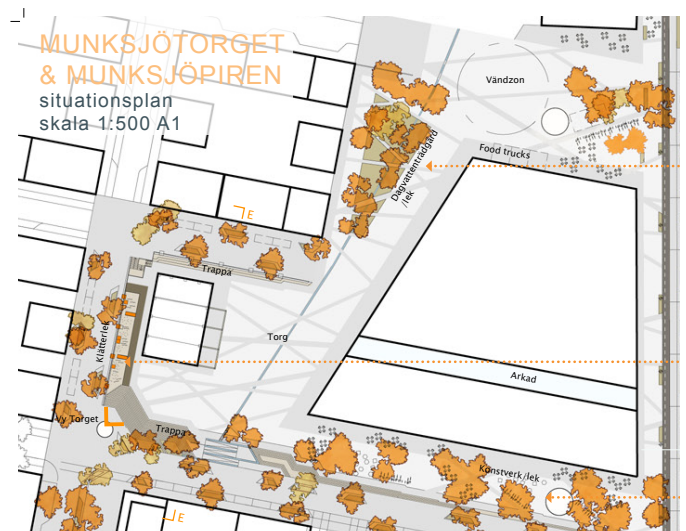


Swecos illustration över torgytan

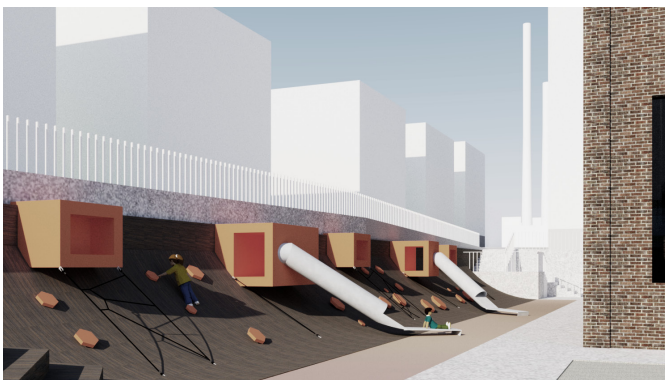


Basen för gestaltningen av markbeläggningen är en stor yta med infällda stråk av platsgjuten betong som spänner mellan de karaktärsfulla husens fasader. Längs det gamla järnvägsspårets sträckning läggs en lågpunkt, där en smal rännal av mönstrade gjutjärnplattor leder dagvattnet vidare till en större regnträdgård med lekmöjlighet.

Någonstans kring Pannhuset tas nivåskillnaderna upp med hjälp av en skålad trävägg som blir plats för en mindre klätter- och rutschlek.



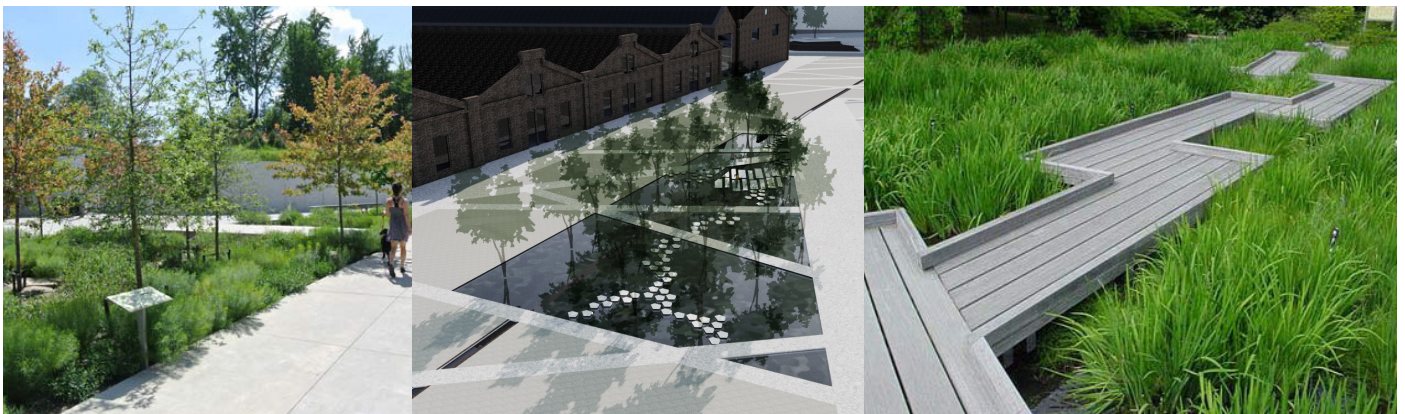
O2Landskaps illustration över Munksjötorget



O2Landskaps lektanke ska integreras i torgets utformning fast i mindre skala



O2Landskaps illustration över Munksjötorget



O2Landskaps idéer för regnträdgård med lekmöjligheter

## Nätstationer och pumpstation

För att tillgodose områdets elförsörjning ska två nätstationer integreras på Munksjötorget. Den ena ska placeras norr om Säckfabriken och den andra på torget.

Nätstationerna ska helst vara fristående och placeras minst 5 m från fasad och vara 6x4 m. Höjden på dessa är ca 2,5 -3,0 m. Anläggningarna behöver ha ventilation och fri yta framför den fasad där ledningarna angörs och 4 meter fritt på de sidor som har dörrar. Vid byte av transformator så brukar de lyftas uppåt och därför ska det även vara fritt ovan stationen.

Även en pumpstation ska integreras på Munksjötorget. Storleken på denna ska vara 3x3 m.

Både Sydväst och O2Landskap anses ha spännande förslag med historiska kopplingar till området. Därför önskas en kombination av Sydvästs material och O2Landskaps fototankar.

Samma gestaltungsprinciper ska gälla för både nätstationerna och pumpstationen.



*Sydväst har föreslagit att stationerna kläs in med corténstål med något mönster i.*



*O2Landskaps nätversidé med foton på mänskliga nätverk ska tillämpas*

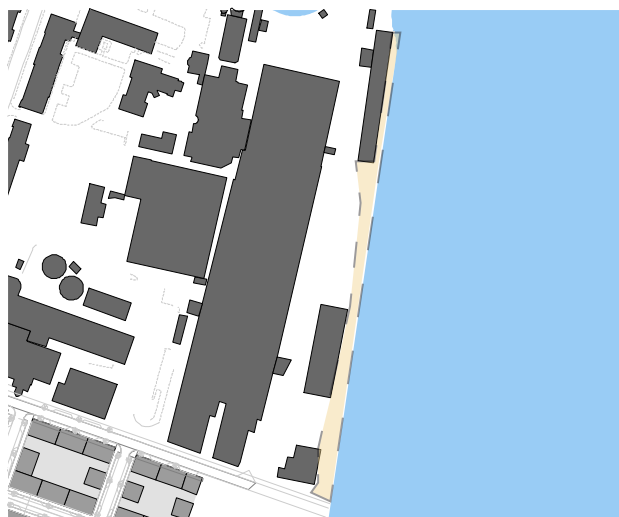


## Norra delen av Munksjökajen

Kajen ska medvetet utformas i relation till den platsspecifika industriella miljön. Befintliga angränsande fasader ska användas som avskärmning. Intill Snickeriet och byggnaden för vattenreningen ska det vara fritt för att öppna framtida dörrar. Dörrarna kan dock vara inåtgående.

Mellan vattenreningsbyggnaden och pappersmagasinet finns en sträcka på ca 100 m som behöver avgränsas. Grindar ska finnas här för att möjliggöra access till kajen för Munksjö AB's personal.

Den regionalt rödlistade växten Grusbräcka finns i området. Den vill ha basisk hållmark (ex betong). Den kan klara att området får annan användning och blir mer befolkat om liknande miljöer återskapas.



### ”Snicken”

Snickeriet byggdes 1896 och används fortfarande idag som snickeri. Byggnaden har rött slaget fasadtegel i kryssförband med dekorativa band i svartat tegel och är ett fint exempel av 1800- talets industriarkitektur.



### Pappersmagasinet

Fin äldre träbyggnad från 1920 som byggdes som pappersmagasin och används idag som lager. Byggnaden är den äldsta förvaringsbyggnaden i trä på området. Den placerades strategiskt mellan Vaggerydsbanan och Munksjökajen. Vid den södra delen finns en tillbyggnad i plåt, förmodligen från 1960-talet.

Traversbalkarna bör förstärkas med hjälp av t.ex. belysning.



### Vattenreningen

Tegelbyggnad från det sena 1940-talet. Har brunrött tegel murat i kryssförband med slät fog. Har byggts till i den norra delen under 1950-talet. I gränsen till tillbyggnaden slutar befintlig kaj.

Byggnaden innehåller bl.a. vattenrening och skruvpress.



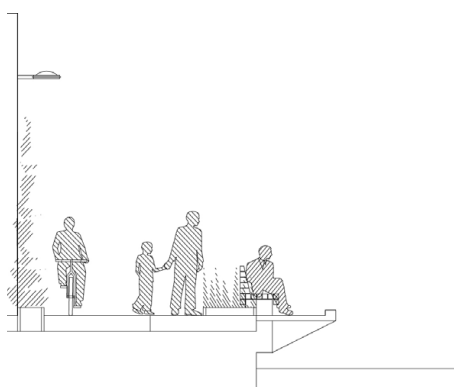
Från "Snicken" upp till och med Vattenreningsbyggnaden ska O2Landskaps förslag tillämpas. O2Landskap förslag innebär att en mindre träbrygga hängs på på befintlig kaj vid vattenreningsbyggnaden. Befintlig kaj beläggs med Stelconplattor på gångytan. Längs med fasad planteras eventuellt klätterväxter. Vid den södra gaveln har plats skapats för ett konstverk och ytan söder om det har stensmjölsyta och planteringsytor.

Eventuellt kan detta kombineras med Swecos förslag med speglar/eller belysning på vattenreningsbyggnaden.

Val av möbler och aktivitetsytor ska ses över mer i detalj på den ytan i projekteringskedet.



O2Landskaps förslag för norra kajen



0,5	2	2	1,5
plantering	cykel - asfalt	gång - betong	brygga - trä



0,5	varierar	2	2	1	3	1
betong	stensmjöl	plantering	cykel - asfalt	plantering	gång - betong	bänk - trä

O2Landskaps sektioner för norra kajen

## Skalskydd mot industriområdet

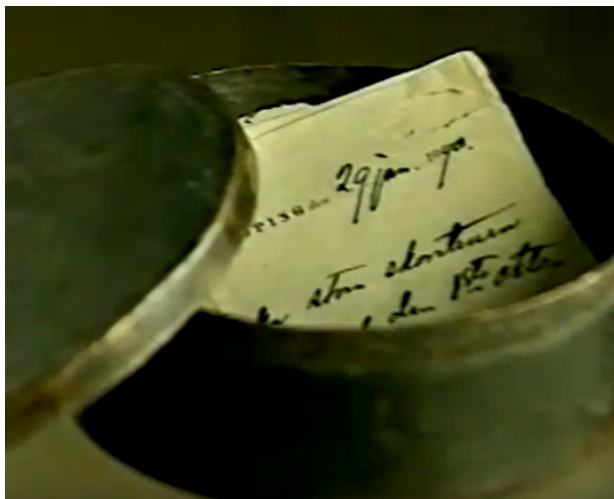
Befintliga byggnader får användas som avskärmning men däremellan ska en ny avskärmning mot Munksjö AB's och Jönköping Energis område skapas. Detta kommer att göras i form av ett falurött träplank med stående träribbor. Detta ska även utgöra fullgott skalskydd, dvs. ej klättringsbar och vara 2.20 m högt. En variation ska skapas längs med sträckan med hjälp av konstinslag, historiska foton och gluggar in till industriområdet. Se mer om planket och konsten på s. 26.

### Ottonin Ljungqvists brev

Knut Ottonin Ljungquist är den ledare som betytt mest för Munksjöns utveckling. Under hans tid i slutet av 1800-talet blev Munksjö Nordens största pappersbruk i sin kategori. Under hans tid skrev han ett brev där han välsignade fabriksområdet. Brevet lades i en liten plåtask och grävdes ned på området och hittades på 1940-talet när en av områdets skorstenar revs. Detta brev bör förstöras upp och integreras i utformningen av det långa planket mellan vattenreningsbyggnaden och Pappersmagasinet.

### Gamla skylten

Gamla skylten till hela fabriksområdet satt tidigare på Påsfabriken som numera är riven. Bokstäverna för "MUNKSJÖ" har dock bevarats. Bokstäverna är gamla neonskyltar och är 2 m höga. Både Sweco och O2Landskap har föreslagit att de gamla skyltbokstäverna ska placeras uppe på vattenreningsbyggnaden vilket anses vara den bästa placeringen med tanke på hur väl den kommer att synas från den andra sidan sjön och från Munksjöbron. Om de befintliga bokstäverna ska kompletteras ytterligare eller ej får bli en framtida ekonomisk bedömning.



Ottonin Ljungqvists brev



Gamla skylten som satt på Påsfabriken



Nya läget för de gamla bokstäverna på Vattenreningsbyggnaden



## Öster om Mariedal

Den här platsen är viktig för att binda ihop Munksjöstaden med resten av stråket kring sjön. Den norra fastigheten består av en grusparkering. På den södra fastigheten finns befintliga byggnader att beakta. Befintliga fasader ska även här användas som avskärmning och ytterligare avskärmning ska skapas mellan byggnaderna i samma utformning som längre söderut.



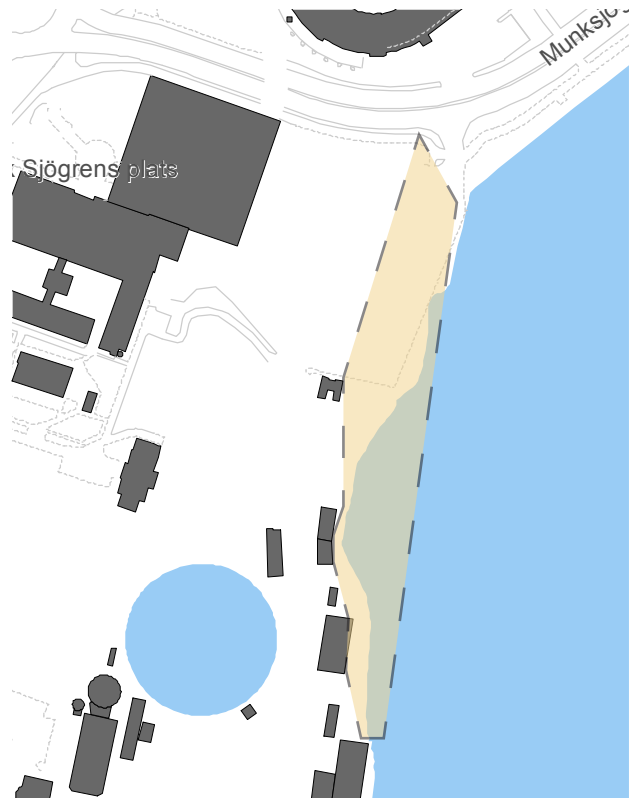
Strandremsan vid parkeringen



Parkeringen på högskolans område



Jönköping Energis byggnad som används som kylcentral



Jönköping Energis byggnad med en värmepump. Mellan kylcentralen och denna byggnad finns en transportabel transformatorstation. Den ska skjutas in någon meter för att möjliggöra en bättre ny avgränsning mellan dessa byggnader. Byggnaderna är från senare hälften av 1900-talet. Fasaden kan användas för att tydliggöra Jönköping Energis verksamhet, områdets historik eller annan konst.



En tillfartsväg till Jönköping Energi har beaktats i förslaget. Det är bl.a. en viktig räddningsväg för både Jönköpings Energi och Munksjö AB. Här är det ont om plats p.g.a. befintliga byggnader och dess verksamhet så här kommer det att krävas någon form av konstruktion på strandkanten och bryggsystem ute i vattenområdet.

Idag används en byggställningskonstruktion för att ha tillgång ner till vattnet. Denna funktion har tagits med i den nya utformningen. Utformningen gör det även möjligt att lägga i roddbåtar längs med den norra delen av det här området.

En passage ut mot kajstråket ska finnas i närheten av fastighetsgränsen mellan Jönköpings Energi och Munksjö AB's fastigheter. Passagen ska vara tillräckligt stor så att en bil eller lätt lastbil kan passera igenom den.

För sträckan från vattenreningsbyggnaden upp till Munksjögatan ska Sydvästs förslag tillämpas. Att det är stråket längs med Munksjögatan som är huvudcykelstråket måste beaktas och synliggöras vid trevägskorsningen vid högskolan.

Vid Jönköpings Energis område finns en del naturvärden i form av träd av varierande slag. Några yngre björkar, några grova pilar som hänger ut över vattenbrynet, en del hasselbuskar, någon yngre sälg samt en rad yngre gråalar. Biologiskt sett är träden längs sträckan inte särskilt värdefulla och har inte platsat i Jönköpings kommuns inventering av skyddsvärda träd men estetiskt sett kan gråalarna utgöra en vacker fond mot vattnet.

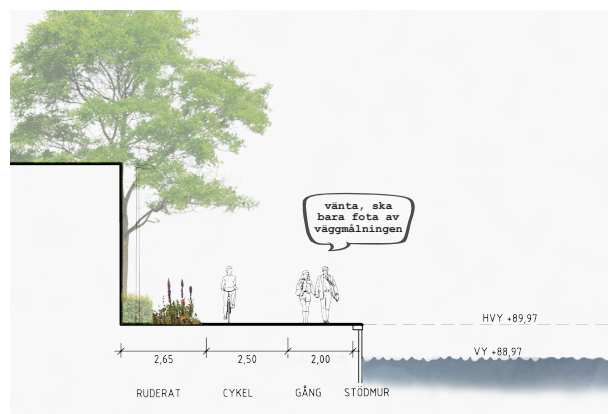
Bryggorna ger möjligheter att lägga till och ta upp roddbåt samt ta vattenprover. Längs med stranden finns en Playspot tänkt som en brygglek. Längst i söder görs en utfyllnad för att binda ihop GC-stråket med Fabrikskajen. På asfaltytan kan t ex mönster målas. Ny och befintlig vegetation integreras i utformningen.



Sydvästs förslag öster om Mariedal. Dock ska Ottonins brygga göras i en mindre variant.



Inspiration från Strandskogen i Arninge-Ullna Täby (ritad av Topia) för hur bryggsystemet kan se ut.



Sydvästs sektion

## Munksjögatans strandkant

Längs med Munksjögatans strandkant finns det i dagsläget en gång- och cykelväg som är 3 m bred samt en grässlånt ner mot vattnet. På några enstaka platser finns bänkar, papperskorgar och skyltar.

Denna sträckan ingår dock inte i planerad projektbudget utan ska genomföras i ett senare skede.

Även här ska Sydvästs utformning tillämpas. Dock utan mur och den lilla bryggan i norr och det måste in en ramp i anslutning till bryggan vid högskolan. Ett nytt övergångsställe över Munksjögatan kan fungera om det görs som ett upphöjt sådant. Det är för nära cirkulationsplatsen för att det ska vara signalreglerat.

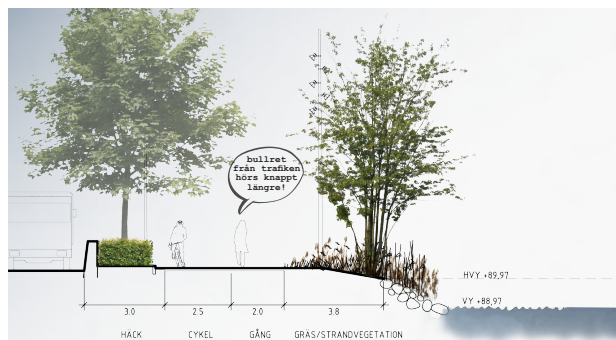
GC-vägen längs strandlinjen gör en svepande rörelse och bilarnas gaturum tonas ner upplevelsemässigt genom en bred häck med träd i. En större rund flytbrygga placeras i förlängningen av axeln upp till Högskoleområdet. Här bjuds bästa väderstreck oavsett tidpunkt, på behörigt avstånd till trafiken.

Cykelvägen beläggs med asfalt och gångvägen med betong. Bryggan byggs i trä.

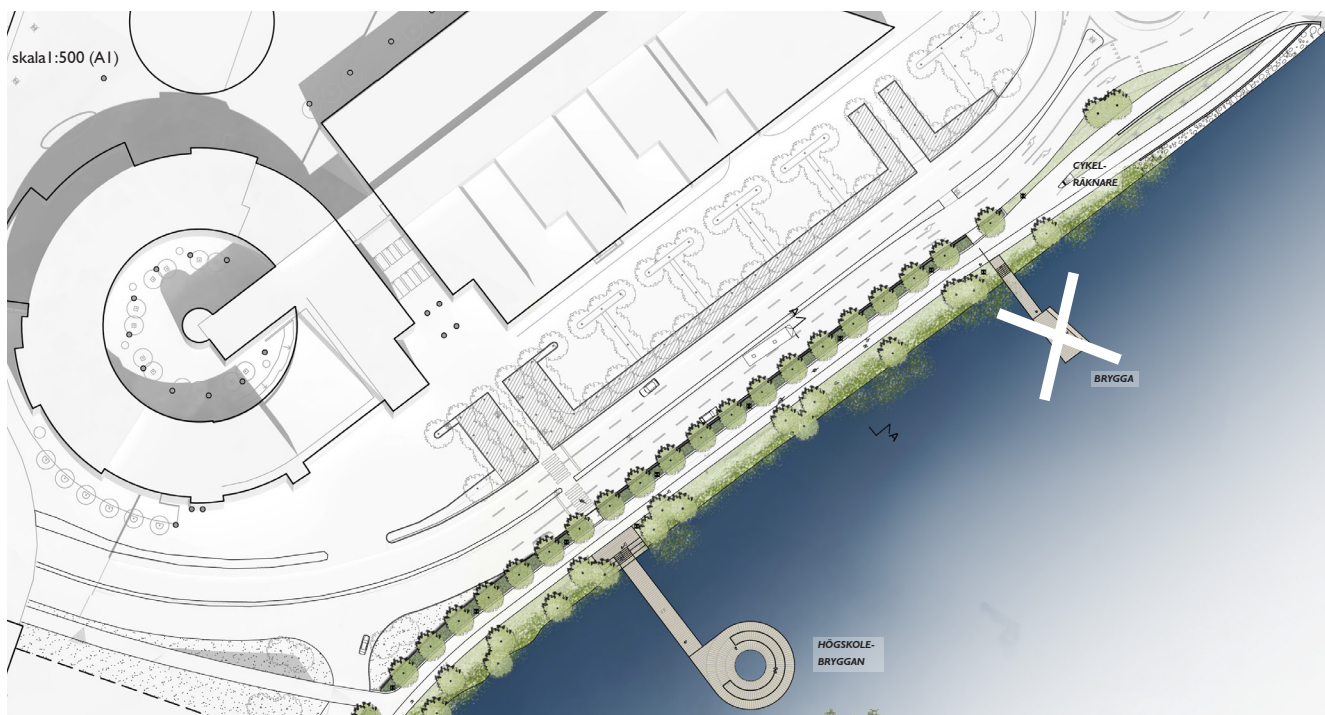
Befintlig strandvegetation kompletteras med träd, buskar, perenner, lökar och vass.



Strandremsan vid Munksjögatan



Sektion av gång- och cykelstråket



Munksjögatans strandkant enligt Sydvästs förslag. Den lilla bryggas tas inte med.



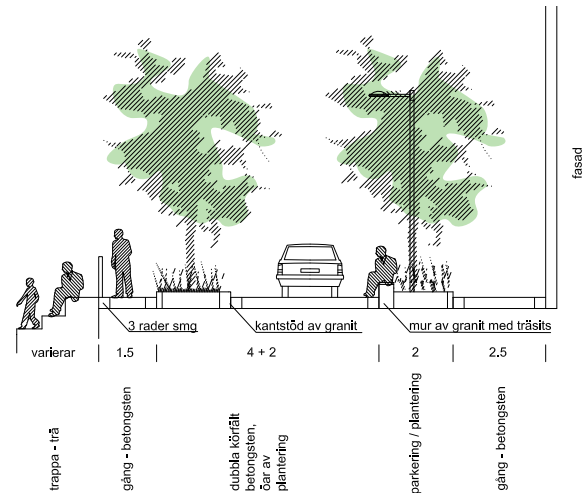
## Torggatorna

O2Landskaps utformning är den utformning som känns mest som en torggata eftersom gaturummet inte är uppdelat på samma sätt som de andra förslagen. De har skapat en zickzack-utformning med hjälp av placering av träden. Eventuellt är det dock för små växtbäddar.

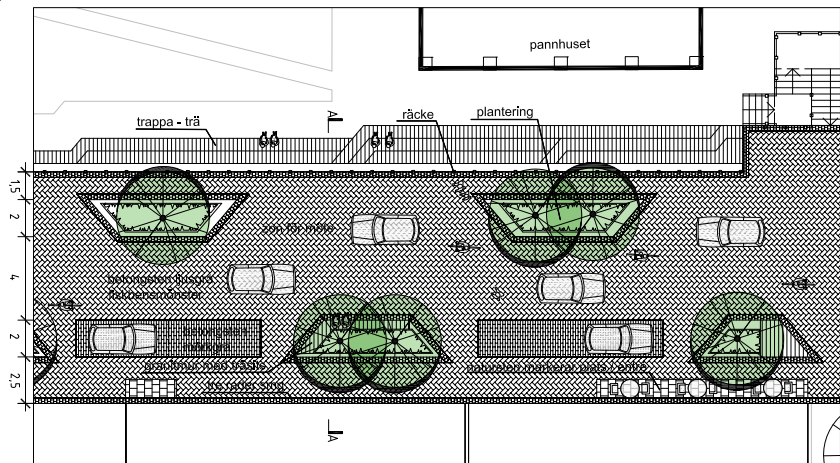
Tekniska kontorets parkavdelning anser att alla tre förslagen har placerat träden för nära fasad.

Det kan dock bli ett dyrt alternativ med stensättning i hela gaturummet men andra alternativa markbeläggningar ska studeras vidare. Det som är viktigt är att det blir samma material för alla olika trafikslag. I det fortsatta arbetet är det viktigt att analysera vilka av gatorna i området som ska ha lite högre grad på utformningen.

Likası ska tillgänglighetsaspekten utredas vidare för att bl.a. se vilka ledstråk som kan användas i och med att kantsten saknas.



O2Landskaps sektion för torggatorna



O2Landskaps utformningsprincip för torggatorna

## Kajkantens utformning

Kajen ska utformas enligt O2Landskaps förslag med en gjuten betongutformning. Det anses passa bra in i området eftersom det har varit och är ett industriområde samt att det är mindre underhållskostnader med den utformningen. Detta är dock beroende på exakt val av kajreovering så detta ska studeras ytterligare.



O2Landskaps kajkantsutformning

## Belysning

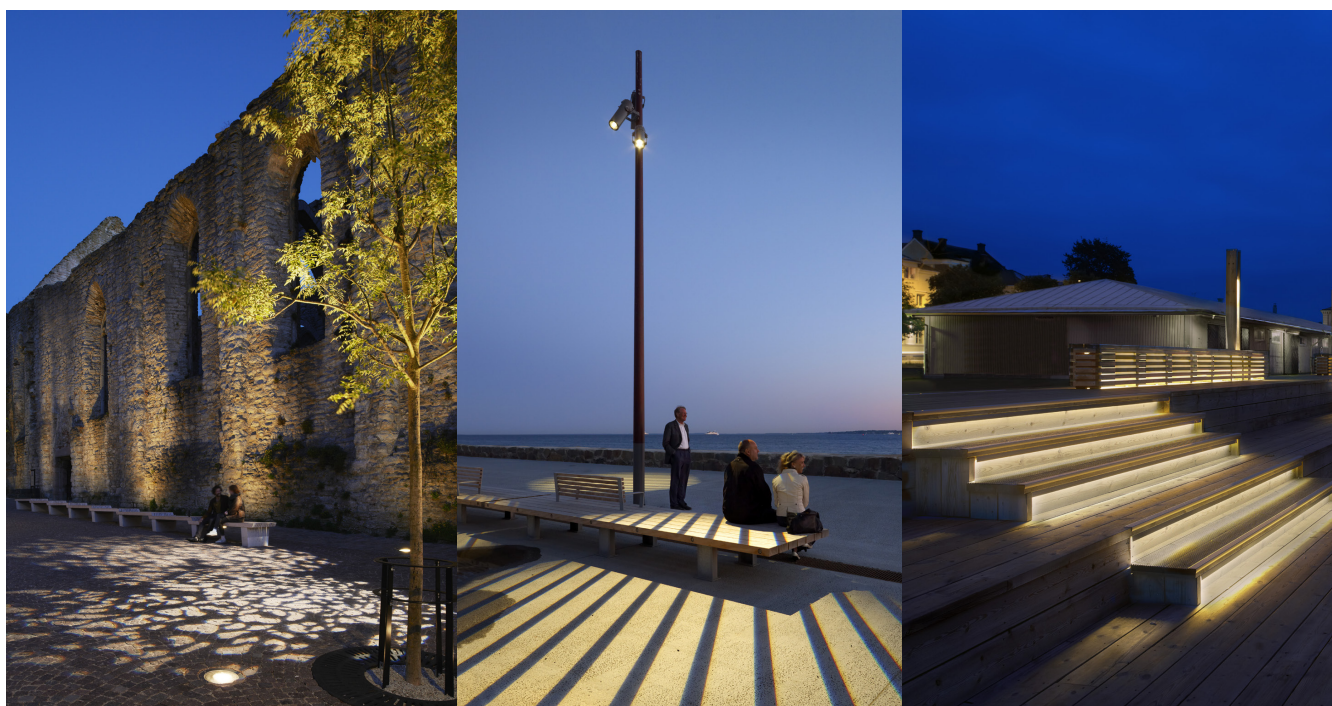
Belysningsanläggningarnas utformning på Munksjökajen ska ta sin utgångspunkt i Sydväst/ÅF:s formulering:

*"I projektet ställs höga krav på utformningen av belysningen där ett generellt grepp är att framhäva miljön utan att man ser var ljuset kommer ifrån. Med rätt armatur på rätt plats, riktad medvetet och försedd med bländskydd kommer vi en bra bit på väg. Undantag till detta är dekorativ belysning som tillför området unika smycken och effekter.*

*Belysningen ska genomföras med en holistisk planeringsmetod med noggrann balans mellan ljusets funktion, estetik, miljö och ekonomi. I begreppet hållbarhet inkluderas sociala, ekonomiska och miljömässiga aspekter som alla är viktiga för att få ett attraktivt område. Belysningsförslagets grundkvaliteter så som "hög visuell komfort" är oberoende av ekonomi. Den kostar inget extra utan kräver kunskap om hur den ska uppnås."*

Utifrån detta utformas belysningen platsspecifikt med utgångspunkt från de olika rummens unika egenskaper. Vissa armaturtyper, t.ex. strålkastare, återkommer från rum till rum för att förenkla drift och underhåll, men valet av de armaturer som också blir möbler kan variera mellan olika platser. Däremot bör enhetlighet i färg på stolpar och armaturer hållas. Det är också viktigt att lyfta fram områdets unika fasader med belysning, liksom att områdets offentliga konst och lekplatser ska planeras med belysning som en naturlig del av gestaltningen.

GC-vägen får effektiva och avskärmade funktionsarmaturer med långa stolpavstånd och ett jämt ljus tillsammans med strålkastare på stolpar som tar vara på den karaktärsskapande belysningen på utvalda punkter för att scenografiska framhäva bryggor och vegetation längs strandkanten. Belysningen av bryggorna är låg och integrerad och hjälper till att skapa en mjukt definierad strandlinje.



Inspirationsbilder för belysningen

## Konst

Konst bör vara ett naturligt inslag i projektområdet. Målsättningen är att skapa flera mindre verk längs med hela stråket. Det ingick i uppdraget att konsten gärna kunde ha en historisk koppling till området.

O2Landskap anses ha den bästa helhetslösningen för konst i området. Dock kan vissa ytterligare komplement av de andras idéer göras i mån av tillgänglig budget eller möjliga samfinansieringslösningar, som t.ex. det södra utsiktstornet, väggmålning på Jönköping Energis byggnad och eventuellt någon form av origami på fasad eller liknande. Vattenreningsbyggnadens södra gavelfasad kan vara en bra plats för ytterligare konst.

### Pappersljus

Lek-konstverket Pappersljus av Annika Oskarsson och Thomas Nordström placeras på platsen vid vattenreningsbyggnadens gavel. För att skapa en avskärmning mellan industri och stråk för allmänheten byggs en skärmvägg av stående träribbor som målas i falurött. Ribborna sätts i partier med varierande distanser för att skapa en visuell koppling från fabriksområdet ut mot vattnet, och in i området för nyfikna besökare. Träet hör samman med brukets produktion och den enkla utformningen får de detaljerade tegelfasaderna att framträda och bli

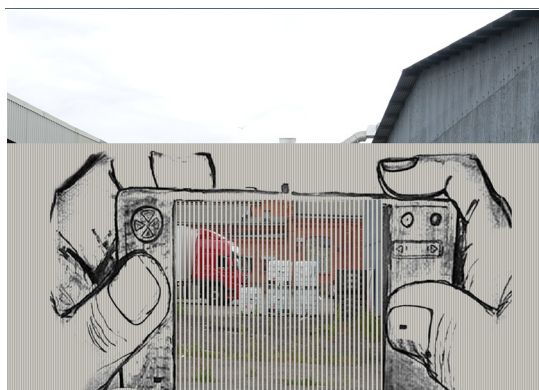
fokuspunkter. Även här kan konst integreras med designen av träskärmar.

### Ljuskonstverk

Passagen längs Säckfabrikens södra sida är ett fint solläge för uteserveringar men varma dagar kan den vandrande skuggan under trädkronorna vara att föredra. På denna plats finns ett ljuskonstverk på nätverkets tema; en samling låga sittskulpturer som varierar i form och färg illustrerar unika personligheter som möts. När mörkret kommer riktas en ljusstråle från varje figur och ljuskägglorna möts i olika kluster som bildar mönster på marken. Vrid på skulpturen och skapa ett eget nätverk!

### Konst på nätstationerna

Så länge kameran har kunnat fånga bilder har det tagits gruppfoto i olika viktiga sammanhang. Man har förevigat arbetsplatser med sina anställda, skolklasser, släktsammankomster, fotbollslaget, bridgeklubben och scouterna. Bilder på grupper länkar samman nu och då och illustrerar det bestående i det mänskliga nätverket. På nätstationerna finns gruppbilder från olika perioder i Munksjöområdets historia uppförstorade. Printade på laminerat glas kan de belysas inifrån och utgöra en levande fasad.



KONSTINSTALLATION NÄTSTATIONER / PUMPESTATION



## Klimatförändringar och dagvattenhantering

Byggnadens och kvartersmarkens anpassning till ett förändrat klimat utgör en ny och väsentlig utmaning för framtiden. Vid utformning av området måste frågor om hur dagvatten samt kraftigare och mer frekvent regn hanteras. Även framtida varmare och fuktigare klimat kan komma att påverka utformningen.

Enligt ramprogrammet ska nya områden runt Munksjön anpassas för förväntade klimatförändringar och planeras för en vattennivå i sjöarna på minst +90,3 (RH2000). Om marknivån mot Munksjön planeras för att ligga på minst +90,3 kommer inga andra skyddsåtgärder mot översvämning på grund av sjön att behövas. För de delar av marknivån som idag ligger på lägst ca +90 och inte höjs, behöver andra lösningar som översvämningsskydd användas. Ett alternativ är att utmed kajkanten anlägga en lägre mur mot Munksjön för att skydda marken i de lägst belägna områdena. Muren utformas med öppningar som släpper ut dagvatten som inte ryms i ledningssystemet vid mycket kraftig nederbörd. Öppningarna stängs igen när sjöns vattenyta ligger högre än nivån ca +90 som kajkanten idag är belägen på.

Vid en kombination av kraftig nederbörd och högt vattenstånd i Munksjön kommer vattensamlingar i de lägre belägna områdena att behöva läns pumpas till sjön.

Ett nytt system för dagvattenhantering från stadsdelen Munksjöstaden, öster om Barnarpsgatan, kommer att ledas till Munksjön via en kombination av grunda rännor/kanaler, ledningar och en viss avledning via infiltration i växtbäddar. Dagvatten och dränvatten från de lägst belägna områdena, som är belägna med marknivåer mellan +90 och +91, kommer att behöva pumpas till Munksjön.

Det är framförallt O2Landskap som har hanterat denna fråga med hjälp av dagvattenrädgård på torget och murkanten på kajen. Detta ska studeras vidare i projekteringskedet.

## Marksanering

Vatten och Samhällsteknik AB (VoS) har utfört en översiktlig miljöteknisk markundersökning längs Munksjökajen i centrala Jönköping. Undersökningen omfattar ett område med en total längd på ca 600 m från Bygatan (norr om det framtida Munksjötorget) i söder till Munksjögatan i norr och berör fastigheterna Lappen 8, Lappen 11, Lappen 16, Söder 1:3 samt stomfastigheten Söder 1:1.

Syftet med undersökningarna var att få en grov uppfattning om eventuell förekomst av föroreningar i marken.

Vid Hälsohögskolan och längs Jönköpings Energis

verksamhetsområde har det tidigare funnits bl.a. en kalkugn och en tapetfabrik. Mellan Munksjön och bilparkeringen har vissa utfyllnader gjorts efter 1967. Den södra delen av undersökningsområdet ingår i Munksjö AB's område, som sedan starten 1862 i takt med att verksamheten vuxit gjort utfyllnader i Munksjön och på så vis flyttat strandlinjen allt längre österut. Utfyllnad ut till nuvarande strandlinje i södra delen av området gjordes mellan åren 1878 och 1896. Norr om den röda träbyggnaden har utfyllnader skett fram till mitten av 1900-talet. Längs hela strandremsan (strax innanför undersökningsområdet) har den tidigare järnvägen mellan Jönköping och Vaggeryd legat. Det har inte tidigare gjorts några miljötekniska undersökningar på området.

## Fältundersökningar

Utförda fältundersökningar har bestått av jordprovtagning genom skruvborrning samt PID-mätning av jordprover i sammanlagt 19 punkter (1601-1619).

## Analysresultat

Resultaten från de analyserade samlingsproverna visar att ett eller några ämnen inom ämnesgrupperna PAH, alifater, aromater och tungmetaller har påvisats i halter över generella riktvärden i sammanlagt 17 av de 19 undersökta provpunkterna. I 15 av punkterna (och i 19 prover) har föroreningshalter överskridande generella riktvärden för mindre känslig markanvändning (MKM) påvisats i fyllnadsmassorna.

Halterna av PAH-M och PAH-H i provpunkt 1608, 1615, 1616 och 1618 vid Pappersmagasinet kan särskilt noteras då de uppmätts till ca 15-25 ggr riktvärdet ner till en till två meters djup. Även halterna PAH-L och aromater C10-C16 och C16-C35 är förhöjda med ca 5-13 ggr över riktvärdet i dessa punkter. Kopparhalten i provpunkt 1606 har uppmätts till 7,5 ggr riktvärdet för MKM. Övriga parametrar som överskrider MKM är strax över riktvärdet eller 2-3 ggr riktvärdet. Inga ämnen har detekterats för övriga ämnesgrupper vid de tre screeninganalyserna. Det finns dock en risk att halter av flyktiga ämnen underskattas vid analys av samlingsprover p.g.a. avdunstning i samband med provberedningen.

## Bedömning av åtgärdsbehov

Bedömningen är att det inte finns ett generellt åtgärdsbehov för hela fyllnadsvolymen inom undersökningsområdet. Massorna inom stora delar av området innehåller halter av PAH'er, aromater och enstaka metaller som är i nivå med riktvärdet för MKM, eller som mest 2-3 ggr över riktvärdet. Det bedöms dock inte vara miljö- och hälsomässigt motiverat eller ekonomiskt rimligt att vidta efterbehandlingsåtgärder för dessa fyllnadsmassor.



I södra delen av undersökningsområdet, längs södra halvan av den långsmala träbyggnaden (Pappersmagasinet), är halterna av PAH:er och aromater dock så kraftigt förhöjda att det motiverar en avgränsad åtgärd. Schaktning under grundvattenytan (ca 1,5 m u m y) rekommenderas inte på grund av närheten till sjön.

Det går inte att utesluta att det inom undersökningsområdet finns fler, hittills oupptäckta, delområden (s.k. hot spots) med kraftigt förhöjda PAH- och/eller tungmetallhalter som bör åtgärdas.

## Övrigt

### Tillgänglighet

Tillgänglighetsfrågorna är svåra att utvärdera på den här nivån utan det får vara en framtida fråga. Dock har tillgängliga markbeläggningsmaterial använts och sittplatser skapas både längs med kajen och på det nya torget. Kontrastmarkeringar, avåkningskydd, ledstråk och handledare etc. kommer att vara viktiga delar i den framtida projekteringen.

### Barnperspektivet

Det har ingått i gestaltningsuppdraget att ta fram förslag på Playspots med lekfulla inslag för att skapa en attraktiv stadsmiljö för barn. I detta slutliga förslag finns det både en mer renodlad lekplats på södra delen av Munksjökajen samt lite mindre playspots på torget och den norra delen av Munksjökajen. Bryggsystemet öster om Mariedal kommer också förmodligen att bli ett spännande inslag för barn.

### Markvärme

Under utvärderingsprocessens gång kom frågan om markvärme upp. Eventuella lämpliga stråk och ekonomiska konsekvenser ska studeras vidare.

### Markbeläggning

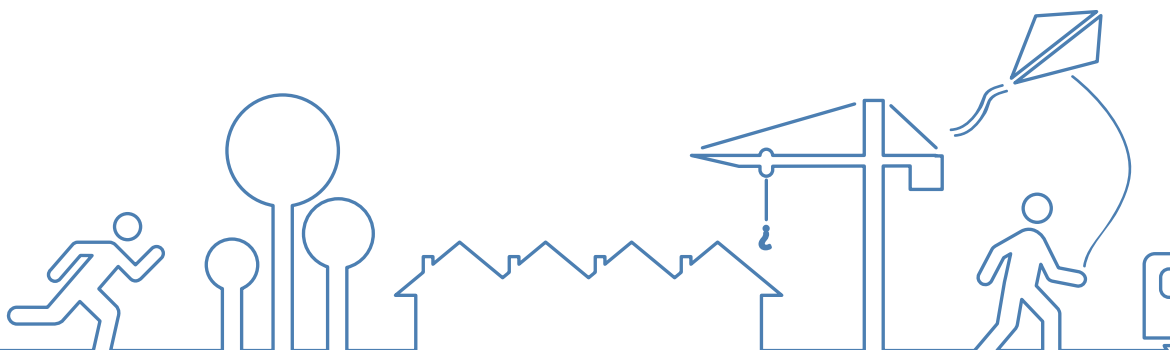
Det ska vara olika markbeläggningar på gångstråket och på cykelstråket för att tydliggöra skillnaden och öka säkerheten. Längs med kajen ska cykelstråket vara i asfalt och gångstråket i betong.

Basmålningen måste vara enhetlig med andra stråk i staden men det kan vara spännande att synliggöra sträckan med avståndsmätning eller att man vid trånga partier skriver in budskap att ta det lite lugnare.

## Ekonomi

För projektets budget ingår renovering av kaj samt utformningen av kajen upp till och med Jönköping Energis norra fastighetsgräns samt Munksjötorget. Torggatorna ingår i berörd exploateringsbudget för aktuell detaljplan. Likaså ska åtgärderna på högskolans fastighet behandlas i den kommande detaljplanens exploateringsbudget. Sträckan längs med Munksjögatans strandlinje planeras att genomföras i ett senare skede och en separat budget för detta ska tas fram då.

Projektet innebär utökad yta för allmän plats med ca 25 000 kvm och kommer därmed även innebära ökade driftskostnader för Jönköpings kommun. En översiktlig uppskattning av ökade driftskostnader har gjorts men mer detaljerade driftskostnader kommer att tas fram för respektive etapp.



# Sammanfattning

Alla tre förslagen anses ha en hög arkitektonisk kvalitet och med moderna inslag i designen samtidigt som de har använt sig av en historisk koppling för materialen.

Alla kontoren har beaktat stråk och platser i den befintliga stadsbilden och den framtida stadsbilden i den mån det går. Alla förslagen bidrar med något nytt

och något som kommer att locka människor till platsen. Förslagets gestaltning kommer att bidra till att skapa möten och gynna ett rikt vardagsliv.

Särskilt O2Landskap anses ha redovisat ett nytänkande, den kreativa utformningen kan bidra med någonting nytt och unikt och som lockar människor till platsen.

## Följande förslag har valts för följande platser

- Munksjögatans strandkant = Sydväst
- Öster om Mariedal = Sydväst
- Norra delen av Munksjökajen = O2Landskap
- Södra delen av Munksjökajen = Sweco + Sydvästs brygga vid Säckfabriken
- Munksjötorget = Blandning av Sweco + O2Landskap
- Torggatorna = O2Landskap
- Transformatorstationerna = Sydväst + O2Landskap
- Konst = O2Landskap
- Bokstäverna = O2Landskap/Sweco
- Play spots = Blandning av alla tre



Åsa Friis  
VD  
Södra Munksjön Utvecklings AB

Jenny Larsson  
Projektledare  
Stadsbyggnadskontoret







## Preliminär tidplan

Lager J 45

### 2017

- Februari Information i Tekniska nämnden
- Mars Information i Tekniska Utskottet
- Mars Behandling i Stadsbyggnadsnämnden
- April Behandling i Kommunstyrelsen
- April Information i SMUABs styrelse
- April Behandling i Kommunfullmäktige
- Våren Projektering och upphandling av genomförande av etapp 1
- Hösten Byggstart av etapp 1

### 2018

- Våren Projektering och upphandling av genomförande av etapp 2
- Hösten Byggstart av etapp 2

### 2019

- Våren Projektering och upphandling av genomförande av etapp 3
- Hösten Byggstart av etapp 3

### 2020

- Våren Projektering och upphandling av genomförande av etapp 4
- Hösten Byggstart av etapp 4

## Källor:

*Jönköping- Staden och sjöarna, Stadsbyggnadsvision 2.0, Jönköpings kommun, 2008*

*Ramprogram för Södra Munksjön, Jönköpings kommun, 2012*

*Detaljplan för blandstad på del av Lappen 17 m.fl., Jönköpings kommun, 2016*

*Blandstadsprogram för Munksjö, Jönköping, 2012*

*Teknisk PM, Kaj vid Munksjö AB-Statusbesiktning med åtgärdsförslag, WSP, 2010-02-12*

*Teknisk PM, Kaj vid Munksjö AB-Statusbesiktning med åtgärdsförslag, WSP, 2015-11-05*

*PM Översiktlig miljöteknisk markundersökning Munksjökajen; Vatten och Samhällsteknik, 2017-02-16*



Ett samarbete mellan:

