



PROGRAM FÖR UTFORMNING AV

Allmän plats - Skeppsbron

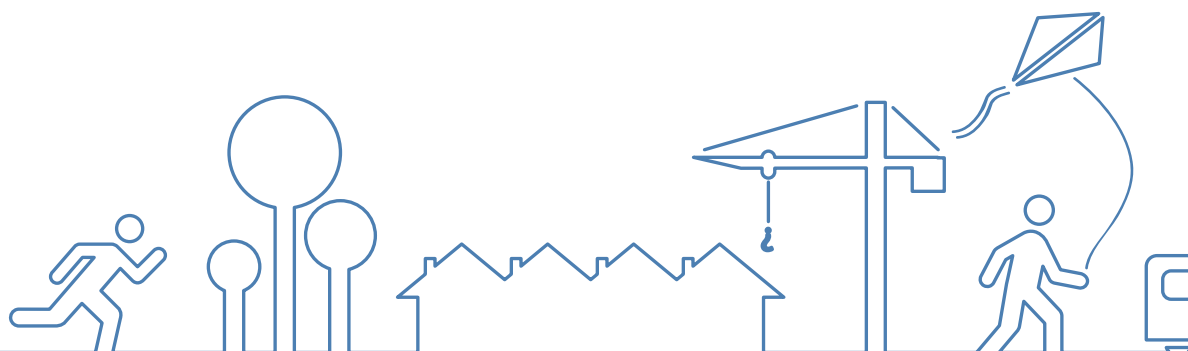
UNDERLAG FÖR GESTALTNINGSUPPDRAG
2016-06-28



Södra Munksjön
UTVECKLINGS AB



Visionsbild över Tallahovsesplanaden. Bild från Södra Munksjön Utvecklings AB



Innehåll

Bakgrund	s. 4
Uppdraget	s. 5
Förutsättningar	s. 6
Tankar om utformningen	s. 11
Om uppdraget	s. 13



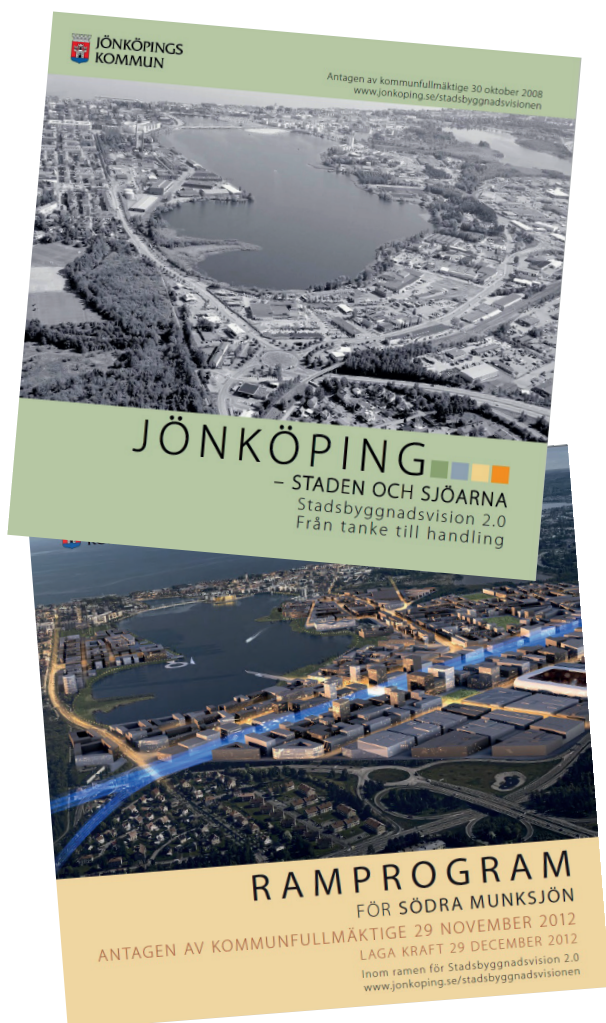
Bakgrund

Jönköping har en positiv utveckling som regioncentrum. Arbetet med att fortsätta att utveckla staden inom kommunens största utvecklingsområde, Södra Munksjön, utgår från ett antal tydliga visioner och strategier. Arbetet är nu inne i genomförandeskedet och det är då viktigt att intentionerna från de tidigare politiska besluten fullföljs och omsätts i en attraktiv miljö.

För den regionala kärnan har kommunfullmäktige 2008 antagit Jönköping – staden och sjöarna, stadsbyggnadsvision 2.0. Målet är att Jönköpings stadskärna ska bli Skandinaviens mest attraktiva i sin storlek. En grundläggande utgångspunkt för

visionen är kopplingen mellan ekonomisk utveckling och urbanisering. Genom att skapa en attraktiv och tillgänglig stad stärks konkurrenskraften. För att attrahera människor krävs närhet och mångfald. Staden upplevs genom de offentliga rummen: gator, torg och andra allmänna platser.

I november 2012 antog kommunfullmäktige Ramprogram för Södra Munksjön. Här ska en stor del av Jönköpings tillväxt ske de närmaste årtiondena. Området, som är cirka 300 hektar stort, bedöms komma att innehålla bostäder för 12-14 000 invånare, 11 500 arbetsplatser samt ca 450 000 m² i form



Stadsbyggnadsvisionen och ramprogrammet utgör tillsammans med det nyligen upprättade förslaget till detaljplan underlag för uppdraget.



Området Atollen vid Munksjöns norra del. Byggt mellan 2011 och 2015. Bild från Jönköpings kommun.



Bauers brygga (färdigbyggd 2010) vid Munksjöns norra del med utsikt över Munksjöbron. Bild från Jönköpings kommun.

av kommersiella ytor. Ramprogrammet ger en helhetsbild av området baserad på den ovan nämnda Stadsbyggnadsvisionen 2.0.

Skeppsbron är ett av de första delområden inom Södra Munksjön som kommer till genomförande. Intentionerna för området har preciserats i ett förslag till detaljplan som nyligen har varit på samråd. Avsikten är att få till stånd en attraktiv stadsmiljö genom att arbeta med ett helhetsperspektiv på bebyggelse, anläggningar, gaturum och andra stråk och platser. Ramprogrammets tio gestaltungsprinciper ligger till grund för utformningen av området.

Intentionerna i stadsbyggnadsvisionen, ramprogrammet och detaljplanen ska nu fullföljas i utformningen av den allmänna platsen inom Skeppsbron. För att få fram ett bra underlag för kommande projektering och genomförande behöver kommunen få in idéer hur parker, naturmark, gångfartsytor och torg kan utformas i området.

Uppdraget

Uppdraget omfattar utformningsidéer för strandparken och två mindre kvartersparker, i planförslaget planlagt som PARK respektive NATUR. Uppdraget omfattar också förslag avseende utformning av de öst-västliga gångfartsgatorna Skeppsbrogatan och Oskarshallsgatan, i planförslaget planlagda som GATA; Gångfartsområde, samt den nord-sydliga

Tallahovesplanaden, i planförslaget planlagd som TORG. (Det bör observeras att de gatunamn som redovisas i denna handling och i detaljplaneförslaget inte är behandlade av namnberedningen och därmed inte heller beslutade av stadsbyggnadsnämnden. Vi har ändå valt att använda dem för att underlätta hänvisningar i beskrivningen.)



I det nyligen upprättade planförslaget för området används ett antal namn på föreslagna gator. Dessa namn är inte behandlade av kommunens namnberedning och därmed inte heller beslutade av stadsbyggnadsnämnden.

Förutsättningar

Detaljplan för Skeppsbron

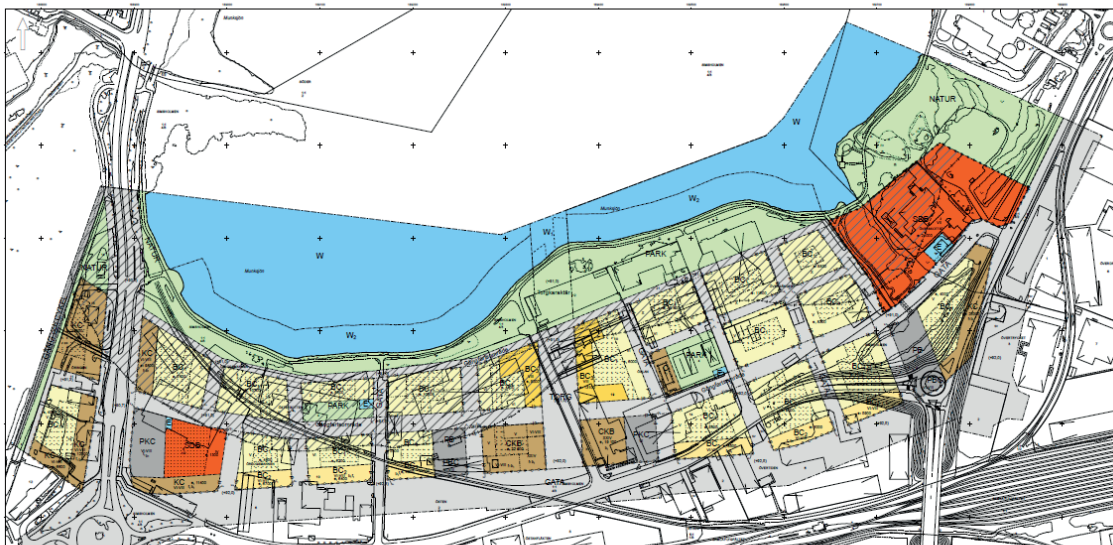
En detaljplan upprättas för närvarande för Skeppsbron: Detaljplan för Örlogsmannen 4 och Östen 2 m fl, samrådshandling 2016-01-12. I planförslaget, som upprättats med stöd av ramprogrammet och nu har varit på samråd, har avvägningar gjorts mellan en rad

intressen De intentioner, som redovisas i förslaget, utgör viktiga förutsättningar för utformningen av förslagen till utformning av de olika gatorna och platserna. I det följande redovisas några av dessa intentioner avseende allmän platsmark med vissa kompletteringar och fördjupningar. De synpunkter som framförts vid samrådet har vägts in i redovisningen.



Skeppsbron är tänkt att få en tät kvartersbebyggelse där gatumiljöer och parker blir viktiga komplement för att erbjuda en välfungerande och attraktiv livsmiljö. Illustration från Jönköpings kommun.

PLANBESTÄMMLER	
<p>Övervakningsplan</p> <p>Planens syfte är att övervakna och säkerställa kvaliteten på de utvalda områdena i detaljplanen. Detta innebär att övervakningsplanen ska innehålla bestämmelser om övervakning av byggnader och utrustning som är av betydelse för planens syfte.</p> <p>GRÖNSETTEKRAV</p> <p>Planens syfte är att säkerställa att de gröna ytor i detaljplanen är av god kvalitet och innehåller växtlighet som bidrar till en god livsmiljö. Detta innebär att övervakningsplanen ska innehålla bestämmelser om grönska och trädplantering.</p> <p>ILLUSTRATIONSLINJER</p> <p>Planens syfte är att säkerställa att illustrationerna i detaljplanen är av god kvalitet och innehåller information som är av betydelse för planens syfte. Detta innebär att övervakningsplanen ska innehålla bestämmelser om illustrationer och teckningar.</p> <p>ANVÄNDNING AV MARK OCH UTEN</p> <p>Planens syfte är att säkerställa att mark och uten i detaljplanen används på ett sätt som är av god kvalitet och innehåller information som är av betydelse för planens syfte. Detta innebär att övervakningsplanen ska innehålla bestämmelser om mark och uten.</p>	<p>Övervakningsplan</p> <p>Planens syfte är att övervakna och säkerställa kvaliteten på de utvalda områdena i detaljplanen. Detta innebär att övervakningsplanen ska innehålla bestämmelser om övervakning av byggnader och utrustning som är av betydelse för planens syfte.</p> <p>GRÖNSETTEKRAV</p> <p>Planens syfte är att säkerställa att de gröna ytor i detaljplanen är av god kvalitet och innehåller växtlighet som bidrar till en god livsmiljö. Detta innebär att övervakningsplanen ska innehålla bestämmelser om grönska och trädplantering.</p> <p>ILLUSTRATIONSLINJER</p> <p>Planens syfte är att säkerställa att illustrationerna i detaljplanen är av god kvalitet och innehåller information som är av betydelse för planens syfte. Detta innebär att övervakningsplanen ska innehålla bestämmelser om illustrationer och teckningar.</p> <p>ANVÄNDNING AV MARK OCH UTEN</p> <p>Planens syfte är att säkerställa att mark och uten i detaljplanen används på ett sätt som är av god kvalitet och innehåller information som är av betydelse för planens syfte. Detta innebär att övervakningsplanen ska innehålla bestämmelser om mark och uten.</p>



Ett förslag till detaljplan för Skeppsbron har varit på samråd. Förslaget, med de tillägg som gjorts efter samrådet, utgör underlag för uppdraget. Det finns tillgänglig i digital form.

Kulturhistoria

En kulturhistorisk utredning, daterad 2015-09-04, har upprättats till stöd för detaljplanearbetet och kommande genomförande av planen. Utredningen utgör ett fördjupat och samlat kunskapsunderlag gällande planområdets kulturhistoriskt värdefulla byggnader och infrastruktur. Den beskriver området och ger en historisk tillbakablick som kan ge inspiration till utformning av de park- och gatumiljöer som ska utformas i nu aktuellt uppdrag (se vidare den kulturhistoriska utredningen).

Klimatskydd, Munksjön

Större delen av det aktuella planområdet kommer att höjas i genomsnitt en meter för att undvika översvämningar vid höga vattennivåer i Vättern och Munksjön. Strandparken kommer dock att i stort sett behålla samma höjd som idag. I gränsen mellan den föreslagna Skeppsbrogatan och strandparken föreslås någon form av stödmur med öppningar för ramper och trappor.

Strandlinjen avses inte att förändras genom aktiva insatser och någon sandstrand är inte planerad då vattnet idag är otjänligt för bad. Däremot föreslås i planförslaget en större brygga i Tallahovsesplanadens

förlängning samt några mindre flytbryggor i planområdets västra del för att komma till roddbanorna, stå och fiska från, samt att lägga i kanoter (egna eller hyrda från kommunens förråd).

Höjdsättning får inte ändras vid befintliga vattenledningar i östvästlig riktning genom strandparken (se ledningskarta). En dagvattendamm ska finnas i nordost mellan skoltomten och reningsverket och inpassas i utformningen av parkmiljön.

Strandparken

Strandpromenaden runt Munksjön är redan idag ett uppskattat inslag i stadsmiljön och används frekvent för motion och annan rekreation. Med stadsutvecklingen inom Södra Munksjön blir strandområdena och strandpromenaden än mer betydelsefulla inslag i livsmiljön för boende och verksamma i centrala Jönköping. Ambitionen är därför att säkra dem för framtiden och utforma dem så att de inbjuder till en fortsatt frekvent användning. Ramprogrammets ambitioner om en aktivitetspark ska uppfyllas. Eftersom parkområdet utmed Munksjön blir relativt smalt är det viktigt att det inte blir så stora hårdgjorda ytor utan att det blir så grönt som möjligt.



Utsikt över Munksjön. Bild från Jönköpings kommun



Del av strandparken idag. Bild från Jönköpings kommun

Planförslaget uppfyller inte ramprogrammets krav på 10 kvm park eller natur per boende. Mer grönska måste alltså åstadkommas inom gatumark och inom kvartersmark. De näraliggande skoltomterna bedöms dessutom vara för små för det planerade antalet barn. Delar av strandparken ska därför kunna utnyttjas av skolornas verksamhet under skoltid.

Kommunen som huvudman ska se till att förskolans utemiljöer är trygga, säkra och utvecklande genom att utformningen utgör en variation av pedagogiska möjligheter men även att utformningen underlättar för personals möjligheter till uppsikt av de barn som de ansvarar för. Barn- och utbildningsnämnden har som stöd för dessa ändamål riktlinjer för utemiljöer (biläggs).

Befintliga större träd ska bevaras i största möjliga mån. Det finns en del fina björkar och tallar i området. En trädinventering görs för närvarande. I ett första skede kommer de större trädens läge att redovisas. Senare kommer även en bedömning att redovisas avseende trädens status och värde för parkmiljön.

Det kommer att ta tid för nyplanterade träd att nå de önskade volymerna. Generellt för området gäller, bl a med tanke på den höga bebyggelsen på vissa platser, att typ av nyplanterade träd samt dessas placering noggrant bör beaktas. Siktlinjer längs med tvärgatorna i nord-sydlig riktning bör bevaras och inte skymmas av träd.

Markbeläggningen på strandpromenaden bör vara

packat grus i små dimensioner alternativt stenmjöl bl. a. för att underlätta för funktionsnedsatta. Bredden på vägen bör prövas ytterligare. En 5 m bred gångväg kommer att ta mycket yta som istället kan användas för grönytor. Då det finns andra stråk som kan användas som huvudstråk för pendlingstrafik på cykel bör detta mått kunna minskas för att skapa en trevligare rumskänsla i parken. Under samrådet har också framförts tankar om att cykelpendlare bör hänvisas till annan väg än längs strandpromenaden. Ett förslag som väckts är att den nordvästra delen av Skeppsbrogatan ersätts med gång-/cykelväg. En sådan lösning innebär att parkytan skulle kunna ökas något.

Byggnaden i strandparken inom Ödlan 21 (fd Nordiska syrgasverken) skulle vara mycket lämplig som form av centrum för vårt statsnära friluftsliv, en utgångspunkt/ naturvägledning ut till naturen (Strömsberg, Vattenledningsparken, Tabergsån, A6, Rocksjön osv) och vattnet (Munksjön, Rocksjön, Vättern, Tabergsån).

Tänkbar användning är café, konstupställningar, lokaler för föreningsverksamheter (så som cykelköket, kajak/kanot, klättring mm), förråd för friluftsmateriel och möjlighet till utveckling av naturturism. Byggnaden ska kunna nås av funktionsnedsatta såväl från strandparken som Skeppsbrogatan. Planförslaget avses ändras inför granskningskedet så att byggnaden hamnar inom kvartersmark.

Det befintliga utomhusgymmet samt soldäck och grill på udden bör bevaras.



Den äldre byggnaden inom Ödlan 21 är en resurs som kan användas för ändamål som passar in utifrån läget intill bostadskvarteren och strandparken. Bild från Jönköpings kommun.

Kvartersparkerna

Eftersom de två mindre parkerna, i föreliggande program benämnda kvartersparkerna, blir små till ytan är det extra viktigt att de blir välstuderade och får ett innehåll som berikar närmiljön för kringboende. Benämningen av vilken typ av park de ska bli kommer att samordnas med tekniska kontorets framtida

parkprogram. Dessa mindre parker ska i sin utformning integreras och samspela med Oskarshallsgatan (gångfartsgata in plan).

Det ska finnas plats för en nätstation i den västra kvartersparken. Det har diskuterats om befintlig tegelbyggnad i Östen 2 är möjlig att flytta till detta läge.



Den befintliga byggnaden vid den östra kvartersparken (inom Ödlan 4, en industrimiljö tidigare tillhörande Aga) kan möjligen användas för ateljéer eller utställningshall. Bild från Jönköpings kommun.



Frågan har väckts om den äldre tegelbyggnaden inom Östen 2 kan flyttas och användas som nätstation inom den västra kvartersparken. Bild från Jönköpings kommun.

Tallahovsesplanaden

Tallahovsesplanaden kommer att utgöra en viktig plats för upplevelsen av mötet mellan den växande innerstaden och den framtida stationen för höghastighetståg. Siktlinjen från stationen över Munksjön och mot stadskärnan ska säkerställas samtidigt som utformningen av den för stadsdelen centrala platsen ska vara attraktiv och medverka till att boende och arbetande dröjer sig kvar och tar den i anspråk under stora delar av året.

Det ska finnas plats för en nätstation i den norra delen av Tallahovsesplanaden eller i strandparken i närheten av befintlig byggnad i Ödlan 21. Den kan integreras med vegetation och annan möblering av parken eller esplanaden men ska placeras och utformas så att den är lätt att nå samtidigt som den inte skymmer sjöutsikten från de som rör sig på esplanaden.

Gångfartsgator

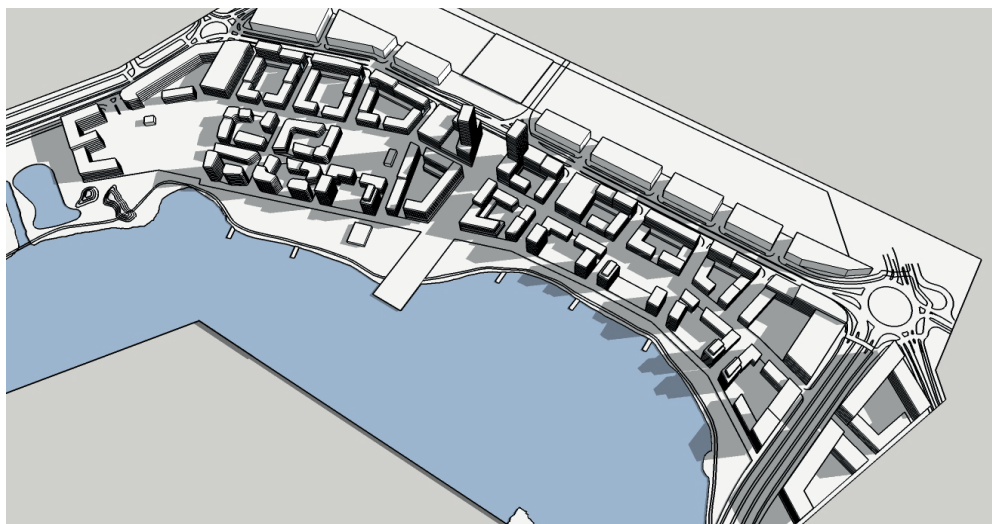
Oskarshallsgatan och Skeppsbrogatan planeras bli gångfartsgator. Här ska utformningen bidra till att fordon inte kan framföras i högre hastigheter. Fordon är tillåtna, men fotgängare har första prioritet. Möblering av och planteringar i gaturummen ska bidra till en mångsidig användning och säker miljö.

Solstudier

Det är angeläget att utemiljön utformas så att det finns attraktiva och väl solbelysta ytor under stora delar av året. Solstudier har utförts i samband med planarbetet. Dessa visar att såväl strandparken som kvartersparkerna i begränsad omfattning har solbelysta delar i samband med vår- och höstdagjämning kl 9 och 15.



*Skuggning kl 9 vid vår- och höstdagjämning.
Illustration från Jönköpings kommun.*



*Skuggning kl 15 vid vår- och höstdagjämning.
Illustration från Jönköpings kommun.*

Tankar om utformningen

I arbetet med Skeppsbron har en rad förvaltningar varit inblandade och bidragit med tankar och idéer om hur de olika delområdena inom Skeppsbron kan utformas. I det följande redovisas några av dessa synpunkter som stöd för genomförandet av uppdraget.

Historiska referenser

Platsens historia får gärna synliggöras i strandparkens utformning, t.ex. att skepp tidigare har lagt till här (vilket även namnet Skeppsbron återspeglar). Befintlig järnvägssträckning kan integreras i utformningen av strandparken och i markbeläggningen inom allmänna gator.

Den i planen förslagna lekplatsen bör återspegla området historia och/eller den karaktär som eftersträvas för den nya stadsdelen. Lekplatsen kan kompletteras med vackra perennplanteringar som också kan skapa spännande rum för barnen. Det kan vara fördelaktigt att dela upp lekplatsen i två, varav en i väster (vid järnvägsspåret eller som en del i västra kvartersparken). Den bör i så fall inriktas mot små barn eftersom förskolan ligger i den delen och kommer använda en lekplats där dagtid. En andra kan placeras nära skolan i öster så den kan användas av skolbarn under dagtid.

Trygghet

Trygghetsaspekten måste särskilt beaktas. Stråken som skapas ska vara lättöverskådliga. Skymmande



Spår av den gamla järnvägen finns fortfarande kvar i området. Bild från Jönköpings kommun.

buskage bör inte planteras nära gång- och cykelstråken. Tvärgatornas placering måste vara lätta att urskilja om man skulle vilja ändra sitt vägval. Tak bör inte finnas intill lekplats.

Belysning

Funktionsbelysning ska finnas längs med strandpromenaden men även parken ska belysas med punktinsatser för att skapa ett större och tryggare parkrum kvällstid. Lekplatserna får gärna innehålla kreativ belysning. Slutlig utformning av belysning kommer att ske i samråd med kommunens belysningsplanerare.

Tillgänglighet

För att undvika att nivåskillnaden mellan strandparken och Skeppsbrogatan blir för markant bör extra insatser göras för att göra den till en del av parkmiljön. Det kan vara en fin mur men även t.ex. en häck eller perennplanteringar. Det kan även vara möjliga ytor för konstverk.

Det är viktigt att inte parken upplevs som svårtillgänglig på grund av nivåskillnaden. Ramperna från Skeppsbrogatan till strandparken får inte ha större lutning än 1:20 samt ha ledstänger. Eventuella trappsteg ska ha kontrastmarkeringar. Ledstråk ska finnas där så är möjligt. I övrigt får orienterbarheten lösas på annat sätt. Det ska finnas tillgängliga sittplatser (med rygg- och armstöd) var 100:e meter längs strandpromenaden.



Olika rum kan skapas med hjälp av grönska. Bild från Jönköpings kommun.

Konst

Plats för konst ska avsättas både i parkerna och på torget. Konsten får gärna vara tålig och kunna användas exempelvis för lek eller aktivitet. En kompletterande process kan skapas när utformningsförslag för platserna finns framtagna.

Tallahovsesplanaden

Torgstråket bör även bli ett grönt stråk som leder vidare under den kommande stationen för höghastighetståg. Här finns det goda förutsättningar för stora stadstråd om esplanaden utformas på rätt sätt. Evenemangsel och vattenservis ska integreras i platsen så att evenemang av olika slag lätt kan anordnas.

Evenemang

Någon yta i strandparken bör avsättas som lämplig för evenemang av olika slag och evenemangsel bör finnas även där. Det bör även finnas möjlighet till uppställning av "food trucks" på de tider på dygnet/året många då människor rör sig i området



Lekplatser och vistelsemiljöer kan integreras i parkerna. Bild från Jönköpings kommun.

Övrigt

Följande frågor/synpunkter har lyfts fram i diskussionerna om hur parkmiljöerna bör utformas:

- Skapa målpunkter - utgångspunkt/mötesplats.
- Mycket grönska och stora fria ytor.
- Skapa olika rum med hjälp av grönska.
- Betydelsen av lättskötta bryn.
- Lövprassel, skuggspel och porlande vatten är sådant som fascinerar människan.
- Gröna kullar och buskage uppmanar till fantasilekar.
- Vissa delar kan inrymma slyiga ytor. Små barn gillar det.
- Temat John Bauer kan introduceras.
- Naturliga lekplatser (inte lekplatsutrustningar i traditionell mening, utan naturmaterial)
- Stadsodling, plantering av äppelträd, krusbärsbuskar etc. kan bidra till integration och social hållbarhet. Om möjligt i tillfälliga pallkragar.
- Grillplatser på flera platser, förutom den befintliga i nordost.
- Tänk in kanotleden i Tabergså. Flytbryggor för ändamålet bör finnas nära förråd. Detta kanske kan inrymmas i befintlig byggnad inom Ödlan 21.
- Pröva om det går att inrymma en toalett i befintlig byggnad Ödlan 21.
- En ev. mur höjas till 2,5-3 meter för att medge klättring.
- Lusthus eller liknande behövs för att ta skydd i vid regn. Det har också en mysfaktor. Dock bör de inte finnas direkt intill en lekplats.
- För de äldre barnen och ungdomarna är estetiken viktig. De kan sky platserna om det är taggigt, för mycket ogräs osv. Det som är spännande för mindre barn kan äldre barn och ungdomar uppleva som fult.

Om uppdraget

Beställare

Beställare är Södra Munksjön Utvecklings AB genom VD Åsa Friis.

Uppdragstagare

Samma uppdrag har tilldelats tre företag med stöd av tidigare upprättat ramavtal. Avsikten är att få till en bred belysning av hur allmän plats inom Skeppsbron kan utformas och därmed säkerställa en framtida attraktiv och kvalitativ utformning av dessa platser.

Uppdragstagare är:

- Atkins, Göteborg
- Krook & Tjäder, Göteborg
- Radar arkitektur & planering, Göteborg

Organisation

I Södra Munksjön Utvecklings AB:s uppdrag ingår att leda utformnings-, projekterings- och anläggningsarbete för allmänplatsmark inom ramprogramsområdet. Arbetet utförs i nära samarbete med berörda förvaltningar, i första hand stadsbyggnadskontoret.

Det nu aktuella uppdraget rapporteras till en arbetsgrupp med bl a företrädare för Södra Munksjöns Utvecklings AB och stadsbyggnadskontoret. Gruppen leds av VD Åsa Friis.

Processen

Följande preliminära tidsplan gäller för uppdraget:

Startmöten	vecka 26
Avstämning	vecka 34
Redovisning, presentation	vecka 38/39
Slutinlämning, avslutning av uppdrag	vecka 40

Det är både möjligt och önskvärt att uppdragstagaren ställer frågor till beställarens ombud eller den beställaren utser under arbetets gång. Alla frågor och svar ska

skickas via mail och kommer så långt möjligt att delges samtliga uppdragstagare så att alla har del av samma information. Vid, eller efter avstämningsmötet, kan beställaren välja att låta uppdragstagarna utveckla sina respektive förslag i olika riktningar, allt i syfte att få en så bred belysning som möjligt av områdets förutsättningar och potential.

Underlagsmaterial

Förutom föreliggande program utgör följande handlingar underlag för uppdragets genomförande:

- Jönköping - staden och sjöarna, stadsbyggnadsvision 2.0, oktober 2009
- Ramprogram för Södra Munksjön, november 2012
- Detaljplan för Örlogsmannen 4 och Östen 2 m fl, samrådshandling 2016-01-12
- Skeppsbron, Kulturhistorisk utredning, september 2015
- Sketch up modell avseende illustrationer för Skeppsbron
- Grundkarta
- Ledningskarta
- Situationsplan över västra Skeppsbron

Allt underlagsmaterial tillhandahålls digitalt.

Redovisning

Vid redovisning vecka 38/39 ska förslaget redovisas baserat på digital teknik. Det material (powerpoint eller liknande) som då presenteras ska lämnas till beställaren för att medge en uppföljande bedömning och eventuell återkoppling med synpunkter i efterhand.

Efter redovisningen ges möjlighet till en slutlig revidering av förslaget fram till angiven dag för uppdragens avslutande. Därefter inlämnas förslaget dels digitalt med möjlighet att skriva ut i A3-format, dels i A1-format monterat på sk Kapa-skivor. Förslaget lämnas in på minst 3 skivor och max 6 skivor. Redovisningen ska vara densamma och läsbar i såväl A1- som A3-format. Omfattningen och inriktningen av

slutredovisningen bestäms efter samråd i samband med avstämningsmötet i augusti.

Beställaren ska, inom ramen för upphovsrättslagstiftningen, erhålla och ha rätt att använda kopior på de digitala filer som ligger till grund för förslagen.

Fortsatt arbete

Uppdraget är avslutat när slutinlämning har gjorts. Beställaren äger framtagna förslag och har rätten att kombinera delar av dessa till en helhetsbild som grund för fortsatt arbete. Beställaren kommer, tillsammans med stadsbyggnadskontoret och andra berörda parter i kommunen, att utifrån de inlämnade förslagen ta fram en illustration för det slutliga detaljplaneförslaget. De inlämnade förslagen kommer även att i valda delar

användas som underlag för kommande upphandlingar avseende slutlig projektering och utförande av de inom Skeppsbron olika gatu- och parkmiljöerna.

Publicering

Beställaren har för avsikt att ställa ut förslagen publikt samt publicera dem i digital och/eller tryckt media.

Ersättning

Till respektive uppdragstagare utgår en ersättning om 120 000 SEK (exkl. moms). Detta avser såväl arvode som utlägg i form av resor, kopiering mm enligt kraven för redovisning ovan. För ev. tilläggsbeställning av ytterligare utställningsmaterial utgår särskild ersättning. Uppdragstagaren fakturerar hela beloppet först när förslaget har slutredovisats och godkänts.

Åsa Friis
VD
Södra Munksjön Utvecklings AB
asa.friis@sodramunksjon.se

Mats Davidsson
Planarkitekt
Stadsbyggnadskontoret
mats.davidsson@jonkoping.se

